

RA

Rapport
d'activité

— 25

BA

Beaux-Arts
de Paris

RAPPORT D'ACTIVITÉ 2025

des Beaux-Arts de Paris

15 M€ DE BUDGET

3,5 M€
RESSOURCES PROPRES (23 %)

209 AGENTES ET AGENTS
PERMANENTS

300 000
UTILISATEURS ET UTILISATRICES
ACTIFS DU SITE INTERNET

Collections

74 418 OBJETS
RÉCOLÉS

120 ŒUVRES PRÉSENTÉES
AU PUBLIC

90 ŒUVRES
RESTAURÉES

49 ŒUVRES
PRÊTÉES

Expositions

11 EXPOSITIONS
RÉALISÉES

PLUS DE **500**
ŒUVRES EXPOSÉES

Program- mation culturelle

33 CONFÉRENCES
ET RENCONTRES

Étudiantes et étudiants

642 ÉTUDIANTES ET ÉTUDIANTS

180 NOUVEAUX ÉTUDIANTES ET
ÉTUDIANTS DONT 80 EN 1^{ÈRE}
ANNÉE ET 30 EN COURS D'ÉTUDES

81 DIPLOMÉS DONT 24 FÉLICITÉS

22 % D'ÉTUDIANTES
ET ÉTUDIANTS
INTERNATIONAUX

22 % D'ÉTUDIANTES ET
ÉTUDIANTS BOURSIERS

48 ÉLÈVES VIA FERRATA
(CLASSE PRÉPARATOIRE)

30 ÉTUDIANTES ET ÉTUDIANTS
EN FILIÈRE
PROFESSIONNALISANTE

Amateurs

1 731 PERSONNES ONT SUIVI
DES COURS DE LA
NOUVELLE ACADEMIE
DES AMATEURS (NABA)

Événements marquants 2025

- 1** **Création de la direction du bâtiment** à l'issue d'une phase de préfiguration en 2024.
- 2** **Nomination d'Éric de Chassey**, directeur des Beaux-Arts de Paris à compter du 1^{er} juillet 2025.
- 3** **Ouverture d'un poste de professeur invité** dans le cadre d'un partenariat avec l'Institut Français et la Cité internationales des arts : **Wolfgang Tillmans** rejoint l'établissement pour une durée de 9 mois.
- 4** **Prêt exceptionnel du tableau de Jean-Auguste-Dominique Ingres** accroché dans l'amphithéâtre d'honneur, *Romulus, Vainqueur d'Acron*, pour l'exposition *Jacques-Louis David* au Louvre (du 15 octobre 2025 au 26 janvier 2026).
- 5** **Le compte Instagram des Beaux-Arts de Paris dépasse les 100 000 abonnés** en octobre.
- 6** **Lancement d'une concertation** avec tous les agentes, agents, professeures, professeurs, étudiantes et étudiants en vue de la formulation du projet d'établissement.
- 7** **Conception et lancement de Beaux-Arts in situ**, site intranet pour toutes les communautés de l'École.
- 8** **L'exposition Rosso et Primaticcio : Renaissance à Fontainebleau** (du 21 octobre 2025 au 1^{er} février 2026), accompagnée d'un catalogue, a présenté 55 dessins et estampes pour apporter un éclairage neuf sur l'École de Fontainebleau, entre érotisme, expérimentations formelles, héritages antiques et préoccupations contemporaines.
- 9** **L'exposition Felicità 2025** (du 25 novembre 2025 au 1^{er} février 2026), accompagnée d'un catalogue, a dévoilé le travail des 24 artistes félicités par le jury 2025, mettant en lumière la singularité et la diversité de leurs pratiques. Avec le soutien de Icicle.
- 10** **Soirée de performance exceptionnelle au Musée d'Orsay** par les étudiantes et étudiants de l'atelier Huyhn le 11 décembre, en écho à la vie et à l'œuvre de Camille Claudel.

ÉDITO



Les équipes des Beaux-Arts de Paris célèbrent les 100 000 abonnés sur Instagram, octobre 2025 © Beaux-Arts de Paris

**Éric
de Chassey**
Directeur



L'année 2025 aura constitué, pour les Beaux-Arts de Paris, une année charnière. Avec le départ d'Alexia Fabre au mois de mars, l'intérim assuré par Agnès Magnien, la continuité active exercée par Hélène Orain en tant que directrice adjointe jusqu'à son départ, puis par l'installation d'une nouvelle direction à l'automne, elle ouvre un nouveau cycle pour notre établissement d'excellence.

Dès septembre, nous avons engagé une vaste démarche de concertation afin de construire collectivement le projet stratégique 2026-2032. Cette réflexion a associé agentes, agents, enseignantes, enseignants, étudiantes et étudiants autour d'une ambition commune : projeter les Beaux-Arts de Paris dans l'avenir tout en réaffirmant ce qui fonde leur singularité depuis plus de deux siècles. Notre mission demeure inchangée : former et accompagner les artistes de demain grâce à un modèle pédagogique unique, fondé sur l'atelier, l'expérimentation et la transmission. Mais elle opère les mutations nécessaires pour se projeter dans un futur ambitieux.

Le nouveau projet des Beaux-Arts de Paris affirme avec force notre identité d'école-musée. Nous ne sommes pas uniquement un lieu d'enseignement : nous conservons des chefs-d'œuvre de l'histoire de l'art et de l'art contemporain. Ce patrimoine, longtemps séparé de l'enseignement, constitue une ressource pédagogique unique, dont nous entendons renforcer la mobilisation au service de la formation et de la création contemporaine.

Dans un monde traversé par l'accélération numérique, ces collections offrent un ancrage matériel, historique et intellectuel irremplaçable. L'essor de l'intelligence artificielle invite plus que jamais à valoriser ce qui fonde l'apprentissage artistique : le geste, le rapport à la matière, l'expérience sensible et la transmission des savoir-faire. La création d'une galerie d'étude dans la salle Foch ainsi que la rénovation de la salle Melpomène contribueront à mieux faire dialoguer patrimoine, pédagogie et création émergente, en donnant une visibilité renouvelée aux travaux de nos élèves diplômés comme à nos collections.

L'année 2026 marquera une étape décisive dans la transformation de nos lieux d'implantation. Face à la saturation du site historique de Saint-Germain-des-Prés, nous engageons une réflexion stratégique avec un projet de développement du site de Saint-Ouen-sur-Seine.

À Paris, la préparation du chantier de rénovation des cours, dont le lancement est prévu en 2027 grâce à un engagement exceptionnel du ministère de la Culture, annoncé en décembre 2025, constitue la première étape d'un projet plus vaste : la rénovation du Palais des études entre 2028 et 2032. Cette transformation d'ampleur doit permettre d'offrir à nos communautés des espaces adaptés à leurs usages, tout en faisant de notre site historique un lieu plus végétalisé, plus ouvert sur la ville et exemplaire dans sa réponse aux enjeux climatiques.

Dans un contexte budgétaire très exigeant, qui appelle vigilance et responsabilité, nous faisons le choix du mouvement plutôt que de l'attentisme. Cette année de transition pose les fondations d'une école de référence pour le XXI^e siècle : un établissement soutenable, écologiquement engagé, attentif aux mutations technologiques contemporaines, tout en demeurant profondément attaché à la matérialité de l'œuvre et à l'expérience de création.

C'est avec cette ambition collective que nous faisons des Beaux-Arts de Paris la grande école de référence. Cette ambition s'accompagne d'un engagement constant en faveur de l'ouverture sociale. Grâce à la classe préparatoire Via Ferrata, nous poursuivons nos actions pour favoriser l'accès aux études artistiques à des jeunes issus de tous horizons et faire de la diversité une réalité inscrite dans notre identité.

SOMMAIRE

2	Chiffres clés 2025
3	Événements marquants 2025
4	Édito

7

FORMATION

8	Formation
18	Conseil pédagogique
19	Actions sociales et vie étudiante
21	Relations internationales
24	Insertion professionnelle
27	Classe préparatoire Via Ferrata
31	Recherche
35	Artiste intervenant en milieu scolaire (AIMS)
36	Programme Hérodote
37	Bibliothèque
41	Programmation culturelle
43	Amateurs

45

COLLECTIONS

57

EXPOSITIONS

58	Expositions
62	Médiation et manifestations culturelles

67

ÉDITIONS

71

GESTION ET SERVICES RESSOURCES

72	Secrétariat général
78	Direction du bâtiment
80	Communication, mécénat et partenariats
84	Instances
86	Équipe en avril 2026

7

Formation

FORMATION

Le service de la vie scolaire en 2025

8 agentes et agents

Budget 2025

655 000 €
en fonctionnement /
142 000 €
en investissement

Effectifs 2025

257 en 1^{er} cycle
269 en 2^e cycle
4 en 3^e cycle
10 à 35 étudiantes
et étudiants par atelier
selon les pratiques
et les espaces.
391 femmes
soit 60,9 %
251 hommes,
soit 39,1 %
143 boursières
et boursiers,
soit 22 % des étudiantes
et étudiants
15 étudiantes
et étudiants en filière
« Artistes & Métiers
de l'exposition »
15 étudiantes et étudiants
en filière
« Fresque & Art
en situation »
4 doctorantes et
doctorants
2 participants au
programme Artiste
intervenant en milieu
scolaire (AIMS)
48 élèves de la classe
préparatoire Via Ferrara

Le service de la vie scolaire accompagne chaque étudiant et chaque étudiante tout au long de son parcours, en veillant à la cohérence et au suivi de son cursus pédagogique. Il contribue à créer un cadre structurant et attentif, qui garantit les conditions de la réussite et de l'épanouissement au sein de l'École. Parallèlement, le service assure l'organisation et la coordination du calendrier des activités pédagogiques, en étroite collaboration avec les équipes pédagogiques mais aussi des admissions et les sessions de diplôme. L'École compte trente-quatre ateliers de pratiques artistiques ainsi que des espaces dédiés aux enseignements techniques et aux enseignements théoriques.

— ADMISSIONS

Formation initiale

L'augmentation du nombre de candidatures au concours d'entrée enregistrée en 2024 se confirme en 2025. Les Beaux-Arts de Paris sont intégrés à Parcoursup pour la troisième année consécutive.

En 2025, 1 761 candidatures ont été reçues pour une entrée en 1^{ère} année (dont 181 admissibles et 80 admis) et 1 132 en cours d'études (dont 130 admissibles et 30 admis). La plupart des candidates et candidats en 1^{ère} année intègrent l'École au terme d'une ou deux années de formation en classe préparatoire. 6,25 % des admis sont bacheliers de l'année. Le nombre de candidates et candidats internationaux est stable depuis 2021 (317 en 1^{ère} année et 307 en cours d'études).

Le taux de boursiers, que ce soit pour les candidatures ou pour les admissions, a dépassé le niveau de 2023 après avoir connu une baisse significative en 2024 (18,76 % des candidatures et 22,72 % des admissions pour la rentrée 25/26 contre respectivement 9,68 % et 5,66 % pour la rentrée 24/25).

Apprentissage (Master)

À la rentrée universitaire 25/26, les Beaux-Arts de Paris ont ouvert pour la première fois l'accès au 2^e cycle par la voie de l'apprentissage, en partenariat avec le CFA Paris Formasup.

Sur 51 dossiers déposés, 24 candidatures ont été présélectionnées, 5 déclarées admissibles et 3 candidates admises.

Une candidate a signé un contrat d'apprentissage avec la galerie Jocelyn Wolff.

Diplômes 2025

1^{er} cycle :
111 admis
sur 95 inscrits
Dnsap :
81 admis
dont 24 félicités
sur 112 inscrits

Félicités 2025

Sevim Candansayar
Virgile Desbat
Ladji Diaby
Marine Ducroux
Yann Fonseca Rodrigues
Hélène Fourmont
Mehdi Guinchard
Nu Ha
Hugo Hectus
Arya k Nell
Sanggu Kim
Adrien Lagrange
Jullian Marques
Ibrahim Meïté
Cléopatra Mendes
Gonçalves
Winca Mendy
Salomé Moindjie-Gallet
Viktoriia Oreshko
Liselor Perez
Caroline Rambaud
Rose Ras
Apolline Regent
Yi Ye
Yi Zhang

— LES JURYS DE DIPLOME

Le jury du diplôme de 1^{er} cycle était composé de :

- Raphael Brunel (président), critique d'art et commissaire d'exposition
- Wernher Bouwens, artiste et chef d'atelier
- Madeleine Mathé, directrice du Confort moderne
- Agnès Violeau (suppléante), critique d'art et commissaire d'exposition

Le jury du diplôme national supérieur d'arts plastiques (Dnsap) était composé de :

- Mathieu Kleyebe Abonnenc (président), artiste, commissaire d'exposition
- Marcelline Delbecq, artiste et critique d'art
- Sébastien Faucon, responsable des collections du Centre national des arts plastiques (Cnap)
- Élodie Royer, commissaire d'exposition
- Franck Balland (suppléant), responsable de la programmation de la Fondation Pernod Ricard

— ENSEIGNEMENTS

Pour la rentrée 25/26, l'École a ouvert un poste de professeur invité dans le cadre d'un partenariat avec l'Institut Français et la Cité internationales des arts. Dans ce cadre, **Wolfgang Tillmans** rejoint l'établissement pour une durée de neuf mois, pour intervenir de manière transversale auprès des étudiantes et étudiants.

En parallèle, l'École a invité les artistes :

- **Chloé Quenum** – atelier Blanckart sur l'année 25/26
- **Anne Bourse** – atelier Echard sur l'année 25/26

Parmi les nouveautés dans l'organisation pédagogique de la formation initiale :

- Mise en place d'une **journée d'intégration** pour les étudiantes et étudiants de 1^{ère} année en septembre, qui ont bénéficié d'une visite, au château de Chantilly, de l'exposition *Les Très Riches Heures du duc de Berry* avec Guitemie Maldonado, François-René Martin, Pascale Accoyer, Frédérique Loutz et Estelle Lambert.
- La mise en place d'un programme de **modules professionnels** portés par le service des collections, de la médiation et des intervenants extérieurs. Ces modules sont organisés autour de l'initiation aux métiers de l'exposition pour le 1^{er} cycle et autour l'artiste et son environnement professionnel pour le 2^e cycle.
- Le cours « Art et environnement numérique » porté par Vincent Rioux est repositionné sur les **questions d'intelligence artificielle** et s'intitule « Environnement numérique et intelligences artificielles ». Sur le sujet de l'IA, un cours de méthodologie en 4^e année a été mis en place.

Quelques exemples de workshops 2025

Atelier Allouche – Institut Pasteur

Partenariat avec le musée de l'Institut Pasteur pour des projets de recherche artistique associant étudiantes et étudiants, doctorantes et doctorants, chercheuses et chercheurs.

Base digitale et Ircam

Workshop avec le compositeur et réalisateur Grégoire Lorieux en février et avril.

Atelier Sirjacq – Première encre avec la fondation agnès b.

Pour la troisième année, le salon d'édition des étudiantes et étudiants de l'atelier a pu proposer des stands print et édition ainsi qu'une exposition de leurs œuvres à la fondation agnès b.

Atelier Jouve

Un workshop en avril sur le plateau du Larzac pour explorer les questions : comment faire de l'art dans un contexte éloigné des institutions culturelles ? En dehors des milieux artistiques, que peut proposer un collectif d'artistes aux habitantes et habitants d'un territoire pour les amener à reconsidérer, découvrir ou prendre conscience des réalités du lieu ?

Atelier Cornaro – Dîtes Absurd !

Workshop d'une semaine en avril avec l'artiste polonaise Paulina Olowaska autour des écrits des poètes soviétiques dissidents Daniil Harms (1905-1942) et Marina Vladimirovna Durnovo (1909-2002).

Copistes – Musée du Louvre et Centre Pompidou-Metz

Dans le cadre de l'exposition *Copistes*, 15 étudiantes et étudiants ont travaillé au Louvre avec l'artiste Elisabeth Peyton autour de la *Sainte Anne* de Léonard de Vinci et ont présenté le fruit de leurs réflexions au sein de la Capsule du Centre Pompidou-Metz.

Atelier Sirjacq – Musée du Louvre

Dans le cadre d'un partenariat pédagogique, les étudiantes et étudiants de l'atelier Sirjacq, accompagnés de Tristan Garcia, ont exploré le Louvre. De cette immersion est né un projet collectif de création sous la forme d'un ouvrage, *Le Louvre, hanté, démantelé et reconstruit*, publié en juin par les Beaux-Arts de Paris.

Atelier Huynh

Les étudiantes et étudiants ont bénéficié d'une invitation carte blanche pour imaginer et concevoir en décembre une soirée unique au sein du musée d'Orsay en écho à la vie et à l'œuvre de Camille Claudel, rythmée par des performances dansées, chantées, musicales et improvisées.

Atelier Figarella

Exposition de huit étudiantes et étudiants de l'atelier par le collectif Clome à la Supérette Malakoff en juillet, en partenariat avec l'Ensad et Université Paris 4.

Atelier Calais – Because Beaubourg

Invitation par le Centre Pompidou en octobre pour la création d'une fresque avant la fermeture pour travaux.

Ateliers Cornaro et Prévieux – Stylo bille et cordes vocales

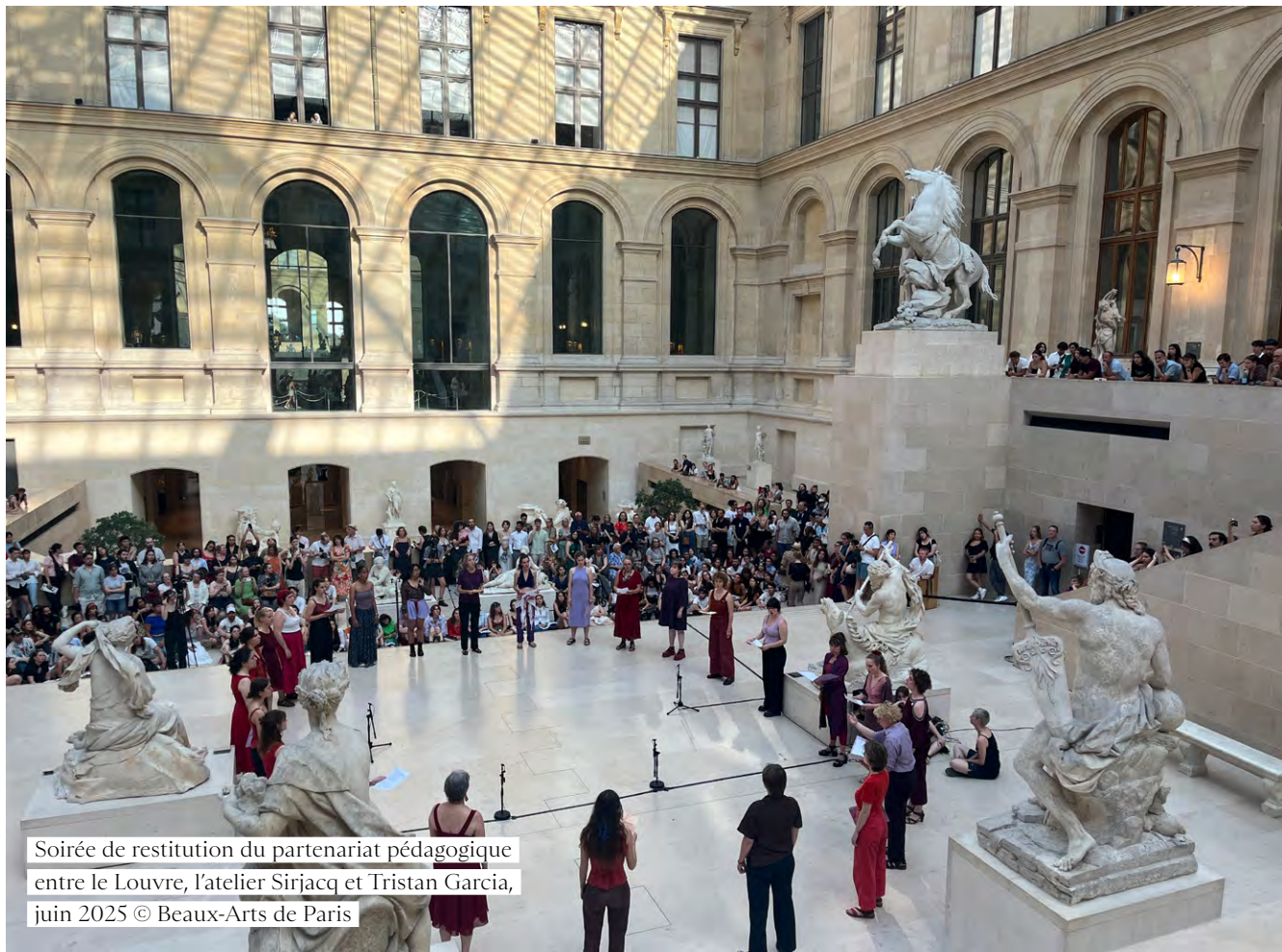
Workshop en novembre avec les artistes Loreto Martínez Troncoso, Dalila Khatir et Théo Robine-Langlois, dont certaines séances ont été menées à la Ménagerie de verre pour enrichir l'accompagnement des étudiantes et étudiants par des approches artistiques et corporelles diversifiées.

Quelques invitations à nos étudiants en 2025

- Julie Courel a encadré et accompagné 10 étudiantes et étudiants au Festival international du film documentaire, en favorisant les rencontres professionnelles durant l'événement, dans le but de soutenir le développement de leur réseau et d'enrichir leur réflexion et leur pratique ;
- Christian Joshke a accompagné 80 étudiantes et étudiants pour une visite de l'exposition *Gérard Richter* à la Fondation Louis Vuitton dans le cadre de son cours de 2^e année ;



Wolfgang Tillmans © Centre Pompidou



Soirée de restitution du partenariat pédagogique entre le Louvre, l'atelier Sirjacq et Tristan Garcia, juin 2025 © Beaux-Arts de Paris

- Jack McNiven et Valérie Sonnier ont emmené 40 étudiantes et étudiants dessiner dans la galerie de Morphologie du Muséum d'histoire naturelle ;
- Isabelle Cornaro et Emmanuelle Huynh ont assisté avec 12 étudiantes et étudiants au spectacle *Pétrole* au Théâtre de l'Odéon.

Invités dans les ateliers

Les interventions de professionnelles et professionnels invités s'inscrivent dans la pédagogie de l'atelier et proposent des temps d'échange destinés à éclairer et à nourrir le travail des étudiantes et étudiants.

Plus de 70 artistes, commissaires, critiques d'arts sont intervenus dans les ateliers, parmi lesquels : **Herbert Hans Abednego, Rihaf Albattniji, François Aubart, Sarina Basta, Hoda Afshar, Julie Boukobza, Léon Mychkine, Xavier Boussiron, Marie Cantos, Colas Claisse, Sherwoof Chen, Camille Cosson, Julie Crenn, Marcelline Delbecq, Emmanuelle Fructus, Boris Geoffroy, Vanina Gere, Diego Granath, Françoise Heilmann, Thomas Hirschhorn, Charlott Houette, Renaud Jerez, Elzbieta Jeznach, Martha Kirszenbaum, Ilies Labbas, Nina Lecoq, Hugo Lemaire, Ingrid Luquet-Gad, Elamine Maecha, Estelle Marois, Marion Naccache, Nadine Norman, Ayşe Orhon, Anaël Pigeat, Noélia Portela, Camille Pouchin-Bardin, Jonathan Pouthier, Florence Reymond, Simon Ripoll-Hurier, Théo Robine-Langlois, Jens Emil Sennewald, Elene Shatberashvili, Maria Stavrinaki, Jennifer Teets, Jeanne Turpault, Christine Safa, Jean-Charles Vergne, Erik Verhagen, Jean-Luc Verna.**

Invités dans la cadre du partenariat Art Explora

Rodrigo Hernandez et Naufus Ramiez-Figueras – Atelier Halijaj & Urbano

Hebert Hans Abednego – Atelier Pagès

Jimmy Robert – Atelier Geoffray

Rossela Biscotti – Atelier Cornaro

Musa Hassan – Atelier Calais

Chaire Troubles, alliances et esthétiques

Coordonnée par Fabrice Bourlez, psychanalyste et enseignant, et Madeleine Planeix-Crocker, curatrice

Invitations

L'artiste Star Finch, invitée le 13 février, a offert aux étudiantes et étudiants un temps d'échange autour de sa pratique artistique et de ses recherches, de même que l'artiste et cinéaste Katherina Thomadaki invitée le 23 octobre et Thomas Conchou, directeur de la Ferme du Buisson invité le 20 novembre.

Workshops

Un atelier animé par l'artiste Flo Souad Benaddi en mars a exploré des méthodologies de détournement et d'autonomisation dans la création artistique contemporaine à travers une initiation aux pratiques éditoriales expérimentales. En décembre, George Bataille a mené l'atelier d'écriture expérimentale « Langues bâtardes » avec 20 étudiantes et étudiants, explorant des pratiques de détournement et d'émancipation de la langue (plagiat, réécriture, manifeste) et interrogeant les liens entre poésie, politique, corps et fiction.

Visites et spectacles

- Palais de Tokyo avec la curatrice Amandine Nana autour de son exposition *Joie Collective – Apprendre à flamboyer* en mars.
- Participation au spectacle de danse *Fampitaha, fampita, fampitàna* de Soa Ratsifandrihana, présenté au Théâtre de Chaillot, en avril.
- Spectacle *The Brotherhood* à La Villette en novembre.

Chaire Habiter le paysage : pratiques artistiques d'hospitalité pour le vivant

Coordonnée par Estelle Zhong Mengual, historienne de l'art

Workshop : Narration du non visible et du vivant

Cette rencontre a réuni l'artiste photographe Alice Pallot et la chercheuse Clara Bouveresse autour des enjeux contemporains de la photographie. À travers une approche croisant art et science, la discussion a exploré les représentations du vivant, de l'invisible et des impacts environnementaux, ainsi que le rôle des pratiques artistiques dans la reconfiguration de notre rapport à un monde fragilisé.

Prix de la Colle Noire

Inscrit dans le cadre de la Chaire, le prix de la Colle Noire est une expérience pédagogique portée par Estelle Zhong Mengual, sous forme d'un appel à création artistique éphémère en plein air, destinée à prendre place dans les jardins du Château de la Colle Noire de M. Christian Dior près de Grasse. En juin, Anna Giner, étudiante en 5^e année, a été lauréate du Prix de la Colle Noire 2025.

Avec le soutien de Dior Parfums.

Chaire Photo Extra-Large

Coordonnée par Dove Allouche, Valérie Jouve et Agnès Geoffray, cheffes et chef d'atelier, et Christian Joschke et Vincent Lambert, professeurs aux Beaux-Arts de Paris

Workshops

Un workshop en janvier avec Cyrille Weiner et en partenariat avec le Collège International de Photographie a exploré la notion d'attention à travers la prise de vue et *l'editing*, introduit par Michel Poivert. En février, un atelier animé par Carlos Barrantes a permis une initiation aux procédés pigmentaires historiques, en mars un workshop de recherche-crédation a été conduit par Célia Boutillier, les étudiantes et étudiants ont pu rencontrer Lomig Perrotin (Washi Films) et prendre part à une discussion avec Antonio Somaini et Ada Ackerman autour des relations entre images et algorithmes.

Conférences

Une conférence de Michel Poivert a introduit la notion de « culture néo-analogue », suivie d'une rencontre autour du projet Royal Book Lodge avec John C. Welchman, Juli Susin et Véronique Bourgoïn. Un partenariat avec l'Institut Pasteur a donné lieu à des rencontres entre étudiantes et étudiants, et doctorantes et doctorants, favorisant un dialogue entre création artistique et recherche scientifique. Le cycle s'est poursuivi avec une conférence de Joan Fontcuberta, autour des mutations contemporaines de la photographie.

En mai, la Chaire a accueilli une conférence exceptionnelle de Wolfgang Tillmans, en partenariat avec le Centre Pompidou, offrant un éclairage sur son processus de travail et sa pratique curatoriale.

Voyage d'étude

Un voyage d'étude en juillet aux Rencontres internationales de la photographie d'Arles est venu conclure le programme, permettant aux étudiantes et étudiants de se confronter aux enjeux actuels de la scène photographique internationale. Avec le soutien de la Fondation Neuflyze OBC.

Diagonales 2025

Les Diagonales structurent l'enseignement théorique des trois premières années du cursus. Elles reposent sur la conviction que les artistes se nourrissent au présent d'enjeux qui débordent du seul champ de l'art. Qu'ils soient politiques, économiques, scientifiques, sociétaux, etc., ces enjeux sont autant de matière pour permettre à l'artiste d'affiner sa curiosité, affiner son sens critique et nourrir sa pratique.

En 2025, la Chaire du Présent a proposé ses Diagonales sous forme d'un workshop de deux jours, regroupant 173 étudiantes et étudiants soit environ 30 par Diagonale.

Les Diagonales du Présent 24/25 étaient : Sciences, Logistique, Typographie, Philosophie, Air et espace, Sciences-fictions.

1^{er} semestre

Diagonale Sciences - Neurocosmos

Invités : **Gautier Depambour**, doctorant en physique, **Cécile Boisserie**, philosophe, **Aurore Young**, doctorante en physique quantique
Responsable : Elie During, maître de conférences Paris Nanterre

Diagonale Logistique – Contenir le monde

Invités : **Antoine Frémont**, géographe, **Mathieu Quet**, sociologue, directeur de recherche, HDR, IRD, **Deborah Cowen**, professeure en géographie
Responsable : Tristan Garcia, professeur aux Beaux-Arts de Paris

Diagonale Typographie – La typographie, discipline artistique

Invités : **Loïc Le Gall**, graphiste, **Véronique Marrier**, conservatrice, **Philippe Dabasse**, graphiste
Responsable : Jean-Yves Jouannais, professeur aux Beaux-Arts de Paris

Diagonale Philosophie – Marcher

Invités : **Antoine de Baecque**, professeur en philosophie, **Frédéric Gros**, professeur en philosophie, **Corinne Maury**, professeure en études cinématographiques
Responsable : Clélia Zernik, professeure aux Beaux-Arts de Paris

Diagonale Air et espace – Conquête spatiale et droit de l'espace

Responsables : **Guitemie Maldonado**, professeure aux Beaux-Arts de Paris et **Julien Prévieux**, chef d'atelier

Diagonale Sciences-fictions – Pour le meilleur et pour le pire

Invités : **Carlos Tello**, historien, **Guillaume Lecoindre**, zoologiste, **Catherine Dufour**, romancière
Responsable : Patricia Ribault, professeure aux Beaux-Arts de Paris et à Paris 8

2nd semestre

Diagonale Sciences – Les phénomènes « psi »

Invités : **Fanny Charasse**, sociologue, **Renaud Evrad**, psychologue, enseignant chercheur
Responsable : Elie During, maître de conférences Paris Nanterre

Diagonale Biosciences – Au-delà du mort et du vivant

Invitée : **Sophie Gerber**, chercheuse en génétique
Responsable : Tristan Garcia, professeur aux Beaux-Arts de Paris

Diagonale Typographie – La typographie, science auxiliaire du roman

Invité : **Thierry Davila**, historien de l'art
Responsable : Jean-Yves Jouannais, professeur aux Beaux-Arts de Paris

Diagonale Philosophie – Les voyages immobiles

Invités : **Bruno Fernandès**, philosophe, **Lucie Taieb**, écrivaine
Responsable : Clélia Zernik, professeure aux Beaux-Arts de Paris

Diagonale Sciences-fictions – Rencontres intergalactiques émancipatrices

Invitées : **Rose Vidal**, artiste, **Alice Carabédian**, philosophe
Responsable : Clara Schulmann, professeure aux Beaux-Arts de Paris

Diagonale Air et espace – À la poursuite des nuages

Responsables : **Guitemie Maldonado** et **François-René Martin**, professeurs aux Beaux-Arts de Paris.

Étudiantes et étudiants diplômés de la filière en 2025

Mehdi Babaei
Gwendoline
Gambet
Diego Garcia Lara
Helena Heras Arino
Ruoxi Jin
Bahar Kocabey
Jade Maignan
Baptiste Marfaing
Sarah Melloul
Amine Merhoum
Lou Olmos-Arsenne
Héloïse Sailly
Mehdi Shineshen
Wiktoria
Wojciechowska

— FILIÈRE « FRESQUE & ART EN SITUATION »

En 2025 de nouveaux projets artistiques collectifs et individuels menés par les étudiantes et les étudiants de la filière Fresque & Art en situation ont pu être développés, en partenariat avec des institutions culturelles et publiques.

À la rentrée 25/26, la formation a accueilli sa quatrième promotion, composée de 16 étudiantes et étudiants, dont neuf internationaux.

Projets 2025

Dans le cadre du partenariat avec **le Festival Freestyle Villette**, les étudiantes et étudiants ont conçu et réalisé *Parabolid*, une installation monumentale présentée au parc de la Villette entre mai et juin 2025. Ce projet a mobilisé l'ensemble des compétences liées à la production artistique *in situ* : conception, fabrication, logistique, montage et démontage d'œuvres individuelles et collectives à grande échelle.

Par ailleurs, le projet *Enclos divin*, développé à **l'église des Trinitaires à Metz**, s'inscrit dans un partenariat avec la Ville de Metz et la Galerie des Jours de Lune, en collaboration avec l'artiste invité Bertrand Planes. Présentée à l'automne 2025, cette série d'œuvres *in situ* a permis aux étudiantes et étudiants d'expérimenter le travail artistique dans un contexte patrimonial et architectural exigeant.

L'année a également été marquée par la réussite d'étudiantes et d'étudiants à des commandes et appels à projets, notamment la réalisation d'une œuvre murale pérenne à **l'Hôpital européen Georges-Pompidou** par Bahar Kocabey, en partenariat avec la Fondation Anouk (partenaire depuis deux ans).

Enfin, *Phantasmagoria* de Diego Garcia Lara, réalisée dans **l'escalier Minerve des Beaux-Arts de Paris**, illustre la qualité des démarches individuelles développées au sein de la formation. L'œuvre s'appuie sur la mémoire du lieu et sur des œuvres numérisées issues des collections des Beaux-Arts de Paris, assemblant des fragments hétérogènes du passé – dessins, photographies, sculptures, installations ou architectures – pour constituer une archive sensible inscrite dans l'espace de l'École.

Invités 2025

- Artistes : Stéphane Thidet, Bertrand Planes, Mélanie Courtinat, Remy Heritier, Alexandre Périgot, Saïdo Lehlouh
- Théoriciens et historiens de l'art : Hervé Armand Béchy, Anne Volvey, Charlotte Imbault, Mathias Kulpinsli
- Architectes et paysagistes : Grégoire Cartillier, Pierre Guyot
- Urbanisme culturel et direction artistique : Pacal Yonet, David Moinard, Gaël Charbau, Yvannoé Kruger, Thomas Delamarre
- Questions juridiques, économiques, administratives : Ann Stouvenel, Delphine Toutain, Cabinet GIDE
- Experts techniques et agences de production : Olivier Bienz, Sarah Fauguet, Ateliers Puzzle, Mourad Kherbouche, Christian Séjourné
- Commanditaires et institutions : Charles Aubin, Cristina Marchi, Philippe Bettinelli, Valérie Paille

Avec le soutien de : Vedettes de Paris, l'Apes/groupe Action Logement et la Ville de Fleury-Mérogis.



Parabolid, Festival Freestyle/La Villette, 2025, voiture vintage, autocollants, échafaudages, filets, paraboles, peinture. Œuvre collective de Ash, Héloïse Saily, François Toison et Bahar Kocabay avec la collaboration d'Helena Heras © Droits réservés.

CONSEIL PÉDAGOGIQUE

Le conseil pédagogique est une instance clé qui se réunit trois fois par an. Il définit et fait évoluer les orientations de la formation, et veille à la cohérence des parcours et à la qualité des formations.

Éric de Chassey

Directeur, président du conseil

Personnalités invitées par le directeur

Vincent Lambert

Virginie Pringuet

Représentants du collège enseignant

Pascale Accoyer

Dove Allouche

Mireille Blanc

Stéphane Calais

Valérie Jouve

Laura Karp-Lugo

Guitemie Maldonado

François-René Martin

Angelica Mesiti

Aurélie Pagès

Daniel Schlier

Julien Sirjacq

Emmanuel Van der Meulen

Fabrice Vannier

Représentants des étudiantes et étudiants

Christian Bakwo

Mathis Cherprenet

Valentine Gergaud

Théo Noel

Léna Simon

Lou Teymour Thion

ACTIONS SOCIALES ET VIE ÉTUDIANTE

Le service de la vie scolaire accompagne les étudiantes et étudiants dans les domaines de l'action sociale, de la santé et de la vie étudiante. Grâce aux moyens fournis par l'École et aux crédits de la Cotisation vie étudiante et de campus (CVEC), il met en œuvre des actions concrètes et diversifiées dans chacun de ces domaines.

— ASSOCIATIONS ÉTUDIANTES

L'École compte huit associations étudiantes : RadioBal, le Ciné-club, Bap Performances, le Bureau des étudiants (BDE), la Récupérathèque, le Café Héloïse, Papier Saint-Germain et Saint-Germain des Prints. Elle les accompagne en leur apportant un soutien financier ainsi qu'un appui dans le développement et la mise en œuvre de leurs projets.

Le journal de l'École est publié à raison d'un numéro par mois, avec le soutien de l'établissement. Des ateliers d'écriture sont proposés, tous les vendredis pendant deux heures, afin de favoriser la pratique de l'écriture et la créativité des étudiantes et étudiants.

Le BDE organise plusieurs événements festifs tout au long de l'année, comprenant cinq soirées réparties sur l'année universitaire, dont le Bal des Quat'z'Arts en juin.

Un festival Saint-Germain-des-Prints a été organisé lors des ateliers ouverts les 27 et 28 juin avec 50 artistes.

Un accompagnement renforcé de la récupérathèque a été mis en place, incluant la création expérimentale d'un poste de moniteur, en lien avec la chargée RSO, afin de soutenir et dynamiser l'activité de l'association.

— ASSOCIATION TROISIÈME RIVE

Deux jours de permanence par mois soit 51 permanences ont été assurés par les psychologues Isabelle Malleville et Raphaël Thibout de l'association La Troisième Rive. Ce suivi était gratuit et anonyme et pouvait se dérouler à l'École ou dans les locaux de l'association à Charenton-le-Pont. L'association Troisième Rive a également participé à la semaine de la santé et au Forum vie étudiante.

— FORUM VIE ÉTUDIANTE

Le 12 septembre, le Forum vie étudiante a réuni les associations de l'École (RadioBal, BDE, Récupérathèque, Café Héloïse) ainsi que plusieurs partenaires (CAF, Crous de Paris, La Troisième Rive, En Avant Toutes, Planning Familial, SSE, Maison Étudiante et Cop1). Un petit-déjeuner gratuit a été proposé cette année avec l'association Cop1¹. L'objectif était d'informer et d'orienter les étudiantes et étudiants sur les dispositifs sociaux et associatifs.

¹ Cf. paragraphe « Aide alimentaire en partenariat avec l'association Cop1 » en page suivante.

— SEMAINE DE LA SANTÉ

En janvier, les Beaux-Arts de Paris ont organisé la Semaine de la santé, proposant un programme varié autour de la santé mentale, sexuelle et du bien-être : projection ciné-club Camille Claudel 1915, table ronde sur l'accès à l'aide en santé mentale, ateliers de sensibilisation (santé mentale, éco-anxiété, prévention des conduites à risque), café santé sexuelle, dépistages IST, formation PSC1 et activités sport-santé.

Organisée dans le cadre du Forum vie étudiante, cette action a permis aux étudiantes et étudiants de découvrir les associations de l'École, de s'impliquer dans la vie étudiante et de mieux connaître les dispositifs d'accompagnement social et de santé. Elle a également renforcé les partenariats existants.

Partenaires mobilisés : associations étudiantes et institutionnelles, dont le BDE, Radio-BAL, Nightline (une ligne d'écoute nocturne), le Service de santé étudiante, le Crous de Paris, la CAF, le Planning familial et la cellule de veille.

Objectifs de cette semaine :

- Renforcer les partenariats associatifs ;
- Proposer des actions concrètes de prévention et de sensibilisation autour de trois axes prioritaires : la santé mentale, à travers le développement d'ateliers visant à améliorer le soutien psychologique des étudiantes et des étudiants ; la santé sexuelle, via des campagnes de sensibilisation, l'accès à des ressources et des dépistages gratuits afin de favoriser la prévention des risques ; et la réduction des risques, notamment par des actions de prévention autour des addictions et la mise en place de formations PSC1.

L'implication des associations étudiantes a constitué un levier essentiel de réussite : elles ont participé activement à la mise en œuvre des actions, à la diffusion de l'information auprès des étudiantes et étudiants.

— TUTORAT D'ACCUEIL

Six tutrices ont été mobilisées pour accompagner les nouvelles étudiantes et étudiants en 1^{ère} année ou en cours de cursus. Des rencontres régulières ont été organisées toutes les deux semaines, avec une séance d'introduction et un bilan final.

— ÉTUDIANTES ET ÉTUDIANTS PRENEURS DE NOTES

Quatre preneurs de notes ont retranscrit les enseignements théoriques à destination des étudiantes et étudiants bénéficiant d'un aménagement Plan d'accompagnement pour les étudiants en situation de handicap (PAEH). Un dépôt hebdomadaire des cours a été organisé via un formulaire, puis transmis aux étudiants bénéficiant d'un aménagement.

— AIDE ALIMENTAIRE EN PARTENARIAT AVEC L'ASSOCIATION COP1

L'École a organisé, en partenariat avec l'association COP1, une distribution alimentaire mensuelle ouverte aux étudiants des Beaux-Arts de Paris et inscrits en Île-de-France de 19 heures à 20 heures 30 dans la Chapelle des Petits-Augustins.

À chaque distribution, 250 paniers ont été remis aux étudiantes et étudiants. COP1 a également invité une association partenaire afin d'informer les étudiantes et étudiants sur les accompagnements sociaux existants à Paris et en Île-de-France.

RELATIONS INTERNATIONALES

Le service des relations internationales participe au rayonnement des Beaux-Arts de Paris sur le plan européen et international, à travers les nombreux partenariats mis en place. Il propose aux étudiantes et étudiants un large éventail de parcours et d'expériences à l'international : voyages d'études, workshops, mobilité d'études dans une école d'art prestigieuse ou atypique, ou encore stage professionnel à l'international. Le personnel de l'École bénéficie quant à lui du programme de mobilité Erasmus+ des personnels.

Les équipes en 2025

3 agentes

Budget 2025

297 000 € en fonctionnement

Différents fonds permettent au service de déployer des dispositifs : aide à la mobilité internationale du ministère de la Culture, soutiens de la Fondation Malatier Jacquet et de la Fondation Zao Wou-Ki, bourses du programme Erasmus+

En 2025, le service a consolidé et structuré ses coopérations internationales par la mise en place de nouveaux partenariats, notamment en Afrique et dans les Balkans, ayant permis la mise en œuvre de mobilités étudiantes entrantes dans le cadre des projets KA171 du programme Erasmus+, dispositif finançant les mobilités entre établissements européens et partenaires extra-européens.

— PARTENARIATS

2025 aura permis le renouvellement de dix partenariats préexistants, qui ont été consolidés avec des conventions-cadre en plus des conventions d'échanges étudiants : KNUST (Ghana), Université du Québec à Montréal et Emily Carr University of Art + Design (Canada), ainsi que sept partenariats en Asie NTUA et TNUA (Taïwan), MSU Baroda (Inde), CAA et CAFA (Chine), et Hongik University et K-Arts (Corée du Sud).

À noter un nouveau partenariat en Afrique du Sud avec la University of Cape Town, où un premier étudiant est parti en mobilité début 2026.

La mobilité étudiante bénéficie du soutien de la Fondation Zao Wou-Ki et de la Fondation Malatier-Jacquet, abritée à la Fondation de France.

— PROJETS PÉDAGOGIQUES INTERNATIONAUX

Parmi les projets à mentionner en 2025, quatre voyages d'études ont eu lieu pour des étudiantes et étudiants et professeurs de l'École :

- Un voyage à Cythère (Grèce) organisé par les Ateliers Arndt et Vannier
- Un voyage en Colombie pour l'Atelier Eitel



Rentrée des étudiantes et étudiants en échange, septembre 2025 © Beaux-Arts de Paris

- Un workshop à Pristina (Kosovo) effectué par l'Atelier Halilaj & Urbano
- Un voyage en Turquie pour l'Atelier Jouve dans le cadre d'un workshop conjoint avec l'université METU d'Ankara et l'Ensa Paris-La Villette

Deux accrochages des étudiantes et étudiants internationaux en échange à l'École ont eu lieu en janvier et avril, et un accrochage de dessins et fresque issue du partenariat avec le Temple Fawang.

Enfin, le service des relations internationales a consolidé son programme d'événements lors des Erasmus Days en octobre : présentation de la mobilité étudiante et lancement des candidatures pour 2026-27, présentation de la mobilité des personnels, stand sur les deux campus pendant quatre jours, accrochage des voyages d'études 2025.

Par ailleurs, l'École a déposé un projet Erasmus+ AC171 pour développer des mobilités de l'enseignement supérieur hors Europe, qui a été retenu par l'Agence Erasmus+ France. Ce projet d'une durée de trois ans a reçu une subvention de 238 000 € destiné à organiser des mobilités étudiantes et de personnel entrantes et sortantes pour l'Albanie et la Bosnie-Herzégovine (deux écoles partenaires), et entrantes pour le Ghana, la République Démocratique du Congo et l'Afrique du Sud (quatre écoles partenaires).

Mobilités sortantes

2nd semestre 24-25
45 étudiantes
et étudiants

1^{er} semestre 25-26
26 étudiantes et
étudiants

Soit un total de
71 étudiantes et
étudiants

29 en Europe
et 42 dans le reste
du monde
57 mobilités
d'études,
13 stages et
1 hors-piste
(réalisé en
immersion dans
un environnement
original et non-
artistique).

Mobilités entrantes

2nd semestre 24-25
27 étudiantes
et étudiants

1^{er} semestre 25-26
29 étudiantes
et étudiants

Soit un total
de 56 étudiantes
et étudiants
22 en Europe
et 34 dans le reste
du monde

VISITES DE PARTENAIRES

Parmi les partenaires qui se sont déplacés aux Beaux-Arts de Paris en 2025, deux professeurs de la University of Cape Town ont effectué des présentations de leurs travaux à destination des étudiantes et étudiants. L'École a aussi reçu la visite du directeur de l'Académie des Beaux-Arts de Kinshasa (République Démocratique du Congo), d'une professeure de la Glasgow School of Art (Royaume-Uni), d'une délégation de la China Academy of Arts (Chine), de membres de la bibliothèque de la Central Academy of Fine Arts (Chine), de la responsable des relations internationales de La Esmeralda (Mexique), de cinq professeurs d'Uniarts (Finlande), et de la directrice du réseau international d'écoles d'art ELIA.

Le service des relations internationales a également accueilli des visiteurs non-partenaires, comme un groupe étudiantes et étudiants et professeurs de l'Academy of Fine Arts de Ljubljana (Slovénie), la directrice des programmes d'arts visuels du Banff centre for arts and creativity (Canada), qui proposera dès 2026 une à deux places en résidence aux jeunes diplômés des Beaux-Arts de Paris, et le commissaire des expositions et des résidences de Fonderie Darling à Montréal (Canada).

MOBILITÉ ERASMUS+ DES PERSONNELS

Le programme de mobilité Erasmus+ des personnels, proposé à tous les agentes et agents de l'École depuis 2023, continue de susciter l'intérêt avec de sept mobilités sortantes en Suède, Pologne, Espagne, Autriche, Italie pour des agentes et agents issus de différents services (bibliothèque, collections, relations internationales) et pour des professeures et professeurs (labo photo, digital, théorie).

La mobilité entrante diminue par rapport à 2024, avec seulement trois mobilités issues de nos partenaires : une professeure de l'Akademie der bildenden Künste Wien (Autriche) auprès de Laura Karp Lugo, une professeure de l'Art Academy of Latvia (Lettonie) qui a été en immersion auprès des professeures et professeurs de dessin, et une agente de l'Accademia delle Belle Arti di Venezia (Italie) qui a passé quelques jours au sein de l'équipe de la vie scolaire.

MISSIONS À L'INTERNATIONAL

Le directeur, Éric de Chasse, a effectué deux déplacements à l'international en octobre qui lui ont permis de rencontrer des écoles d'art partenaires ou de prospection : un déplacement à New York lors duquel il a visité Cooper Union et Hunter College, et une visite exploratoire de la National Academy of the Arts à Oslo.

Le service relations internationales s'est déplacé pour visiter l'Universität der Künste et la Weissensee Kunsthochschule de Berlin (Allemagne), l'Université des arts de Sarajevo (Bosnie-Herzégovine), et a assisté à la conférence des professionnels des relations internationales du réseau d'écoles d'art ELIA à Barcelone (Espagne).

INSERTION PROFESSIONNELLE

Le service de la vie scolaire assure le suivi des diplômées et diplômés et l'accompagnement professionnel des étudiantes et étudiants à travers un ensemble de dispositifs dédiés, notamment Via Futura et le programme d'accompagnement professionnel. Ces actions visent à soutenir la structuration des parcours et à favoriser l'insertion dans le champ artistique et culturel. Il comprend aussi l'étude des trajectoires de nos diplômées et diplômés avec des enquêtes annuelles.

— ACCOMPAGNEMENT VIE PROFESSIONNELLE

L'École s'est dotée fin 2023 d'un programme appelé Via Futura à destination des étudiantes et étudiants de la 3^e à la 5^e année et des jeunes diplômés. Ce programme se décline sous plusieurs formats : ateliers, suivi individuel administratif et juridique, formation à la création de portfolio et outils numériques, rendez-vous professionnels et envoi d'un flash d'informations professionnelles.

21 ateliers professionnels ont été proposés au cours de l'année 2025 sur des thématiques diversifiées mêlant ateliers pratiques, présentations de professionnels et discussions. Dispensés en petits groupes d'en moyenne 15 étudiantes et étudiants, ils ont pour but d'initier les participantes et participants à un sujet précis lié à leur professionnalisation et à leur faire rencontrer des professionnels du secteur.

L'agence Tada a assuré huit ateliers professionnels sur les questions administratives (statut, premières factures, déclarations de revenus) et a suivi individuellement 130 étudiantes et étudiants et diplômés dans leurs démarches. **Jérémy Vitté** a proposé une vingtaine de rendez-vous individuels de « conseils portfolios » qui font suite à ses formations digitales.

Via Futura bénéficie du soutien de Sisley.

Le dispositif « CulturePro » du ministère de la Culture a permis la poursuite et la mise en œuvre de plusieurs projets structurants en matière de professionnalisation :

- Un programme d'accompagnement professionnel en post-diplôme qui a permis à 12 diplômés 2024 de bénéficier d'un accompagnement facilitant leur transition vers la vie professionnelle en proposant un suivi personnalisé assuré par les commissaires et critiques **Anne-Laure Peressin** et **Elsa Vettier**, complété par des formations, des visites professionnelles et une résidence de production à POUISH (Aubervilliers). De février à avril 2025, les artistes ont ainsi disposé d'un espace de travail partagé de plus de 200 m², leur permettant de développer leurs recherches et leurs productions. La résidence s'est conclue par une exposition collective présentée en avril 2025 dans le cadre des Journées professionnelles de POUISH.

Artistes accompagnés en post-diplôme

Manuel Aparicio
Ugalde
Gilad Ashery
Zoé Bernadi
Hugo Da Silva
Anna de Castro
Barbosa
Clémence Gbonon
Joshua Merchan
Rodriguez
Anousha Mohtashami
Simon Petit Fort
Isadora Soares Belletti
Rodrigues
Yixuan Xiao
Alexandre Yang

- Après une année de transition qui a permis d'expérimenter l'intégration de premiers modules professionnalisants dans la formation initiale, la rentrée 2025 a marqué leur mise en œuvre effective. Ces modules visent à établir une base commune de compétences, à fournir des ressources complémentaires et à faciliter l'insertion professionnelle des étudiantes et étudiants. Pour ceux du 1^{er} cycle, un programme conçu comme une initiation aux métiers de l'exposition est proposé autour de cinq domaines clés : régie, production, curation, médiation et professionnalisation. Pour ceux du 2nd cycle, le programme est centré sur la figure de l'artiste et son environnement professionnel, et aborde cinq axes essentiels : administration, diffusion, organisation de la pratique, financement et communication.

— CRUSH

Pour sa 5^e édition, du 6 au 16 mars 2025, Crush a réuni 79 étudiantes et étudiants de 4^e et 5^e année, accompagnés par trois commissaires – **Horya Makhoulf**, **Julia Marchand** et **Chris Cyrille-Isaac** – qui ont conçu un accrochage qui a accueilli plus de 1150 professionnels. Avec le soutien de Rubis Mécénat.

L'événement s'est conclu le samedi 15 mars par une après-midi dédiée à la performance. Ce programme constitue pour les étudiantes et étudiants une première occasion de rencontre et de mise en réseau avec des professionnels du secteur.

La scénographie, imaginée par Olivier Vadrot en collaboration avec le service des expositions en 2022, a bénéficié d'un partenariat avec l'École nationale supérieure d'architecture Paris-Malaquais – PSL.

— L'OBSERVATOIRE DES DIPLÔMÉS

En 2025, l'Observatoire des diplômés a reçu les résultats de l'enquête menée par le département des études de la perspective, des statistiques et de la documentation sur l'insertion professionnelle des diplômés 2021 de l'enseignement supérieur Culture. Cette enquête révèle que, trois ans après l'obtention du diplôme, 93 % des diplômés des Beaux-Arts de Paris sont en activité et que 100 % exercent une activité en lien avec leur formation. Parmi eux, 66 % ont le statut d'artiste-auteur tandis que 70 % déclarent exercer plusieurs activités professionnelles.

Par ailleurs, l'Observatoire a finalisé la mise en place de deux nouvelles enquêtes portant respectivement sur les diplômés à deux ans et à cinq ans après l'obtention du diplôme, grâce au mécénat de compétences du groupe Occurrence. Les résultats de ces enquêtes seront disponibles au premier semestre 2026.

Afin d'enrichir ces dispositifs d'observation, un recensement précis des actualités artistiques des diplômés a été mené tout au long de l'année et valorisé par le service de la communication.

Parmi les actualités marquantes :

- **Xie Lei**, lauréat du Prix Marcel Duchamp 2025, au côté des finalistes **Eva Nielsen** et **Lionel Sabatté**
- **Constance Nouvel**, lauréate du prix Le Bal/ADAGP de la jeune création
- **Alexandre Nitzche Cysne** et **Farid Kati**, lauréats du prix carré sur Seine 2025
- **Mali Arun**, **Constance Nouvel** et **Baptiste Rebichon**, lauréats de la commande



Crush © Aurélien Mole

publique « Réinventer la photographie »

- **Clémence Gbonon**, lauréate du Prix Sarr – Villa Albertine à Chicago (Illinois)
- **Thomas Buswell**, lauréat du prix Frédéric et Jean de Vernon 2025
- **Chia Huang**, lauréate de la 10^e édition des Regard du Grand Paris et exposition personnelle à la Maison européenne de la photographie
- **Lucie Antoinette**, lauréate du prix Fénéon artistique 2025
- **Zoé Bernardi**, lauréate du Prix Sisley x Beaux-Arts de Paris pour la Jeune Création
- **Elina Kulich**, exposition personnelle au musée Jean-Jacques Henner
- **Thomas Besset, Ninon Enéa, Claire Gitton, Lou le Forban, Valentin Ranger** et **Alexandre Yang**, 7^e édition de 100 % l'EXPO à la Villette
- **Isadora Soares Belletti Rodrigues**, exposition des lauréats FORTE #7 au Frac Île-de-France, Les réserves
- **Bilal Hamdad**, exposition personnelle au Petit Palais
- **Libo Wei**, exposition personnelle au Frac Île-de-France, Le Plateau

CLASSE PRÉPARATOIRE VIA FERRATA

La classe préparatoire publique Via Ferrata a pour objectif prioritaire de préparer aux examens et concours d'entrée dans les établissements supérieurs d'enseignement artistique en France et à l'étranger des élèves issus de la diversité sociale, géographique et culturelle.

Via Ferrata propose une formation pratique et théorique, et un accompagnement pédagogique personnalisé. De septembre à juin, à raison d'environ 35 heures de cours hebdomadaires, cette formation exigeante plonge les étudiantes et étudiants dans un environnement artistique dense, pensé pour leur permettre de découvrir l'art, sa pratique et son histoire. Ils sont invités à affiner leurs projets d'études, leurs motivations, leurs recherches et démarches artistiques, et à acquérir les moyens de les concrétiser en expérimentant un large panel de domaines et de techniques.

L'enseignement, mené par une équipe dédiée au programme, comporte des cours de créations, de techniques et de réflexions artistiques dans les ateliers de la classe préparatoire localisés sur les deux sites de l'École ainsi que des cours magistraux théoriques et pratiques. De nombreuses visites culturelles sont proposées dans des musées, galeries, centres d'art, ateliers d'artistes et lieux de production. Outre les moments d'enseignement magistral, la plupart des interactions avec les élèves sont individualisées, spécifiques, et adaptées aux envies et problématiques émanant des étudiantes et des étudiants. Des partenariats, workshops, projets collaboratifs, rencontres avec des professionnels, accrochages, découvertes d'écoles, séances d'orientation sont organisés tout au long de l'année.

— RÉSULTATS AUX CONCOURS 2025

48 étudiantes et étudiants inscrits

47 élèves ont passé au moins un concours

1 réorientation en cours d'année

166 concours obtenus (certains des étudiantes et étudiants ayant été reçus à plusieurs concours)

94 % des étudiantes et étudiants ont obtenu au moins un concours

Répartition des concours obtenus

Beaux-Arts de Paris : **11**

École nationale supérieure des arts décoratifs de Paris : **4**

École nationale supérieure de création industrielle – Paris : **1**

École nationale supérieure d'arts de Paris-Cergy : **11**

École nationale supérieure des beaux-arts de Lyon : **4**

Hautes écoles d'art du Rhin Strasbourg/Mulhouse : **9**

Villa Arson / Nice : **12**

Effectifs

13 enseignantes
et enseignants
historiens de
l'art diplômés
ou plasticiens
confirmés

48 étudiantes
et étudiants
32 jeunes femmes,
16 jeunes hommes

29 boursières
et boursiers
de 17 à 21 ans,
titulaires du
baccalauréat ou
d'un diplôme
équivalent,
sélectionnés sur
dossier artistique et
après un entretien
individuel

565
candidatures
reçues

École nationale supérieure des beaux-arts de Nantes : **11**
École supérieure d'art et de design de Marseille-Méditerranée : **12**
Écoles européennes supérieures d'art de Bretagne (Rennes, Lorient, Quimper, Brest) : **17**
École supérieure des beaux-arts de Tours/Angers/Le Mans : **5**
École supérieure d'art et média de Caen / Cherbourg : **10**
École nationale supérieure d'art de Limoges : **4**
École européenne supérieure de l'image d'Angoulême : **1**
École supérieure d'art Annecy-Alpes : **9**
École supérieure d'art Pays Basques : **3**
École supérieure des beaux-arts de Bordeaux : **8**
École supérieure d'art d'Aix-en-Provence : **4**
École supérieure des beaux-arts de Montpellier : **1**
École supérieure des beaux-arts de Nîmes : **4**
École supérieure d'art de Bourges : **7**
Haute école art et de design de Genève – Suisse : **2**
Koninklijke Academie van Beeldende Kunsten (Kabk) La Haye – Pays-Bas : **1**
Die Angewandte Vienne – Autriche : **2**
National College of Art and Design de Dublin – Irlande : **1**
École nationale supérieure de paysage – Versailles : **1**
École supérieure arts appliqués et textile de Roubaix : **1**
École nationale supérieure des arts appliqués et des métiers d'art Boule : **1**
École supérieure d'arts appliqués Estienne : **3**
École supérieure des arts appliqués Duperré : **4**
Formation des métiers d'art et du design – DNMADE : **2**

— ÉGALITÉ DES CHANCES

Les Beaux-Arts de Paris font partie du programme « Égalité des chances en école d'art » de la Fondation Culture & Diversité qui a pour objectif d'informer des jeunes issus de milieux modestes sur les études supérieures culturelles et artistiques et de les aider à préparer les concours d'entrée aux grandes écoles d'art. Chaque année, par le biais de la Fondation, les informations sur l'École (nature de l'enseignement, candidature, etc.) sont envoyées à leur réseau de lycées partenaires classés REP+ en Île-de-France (plus de 200 établissements).

Rencontres organisées avec les lycées :

- Lycée Olympes de Gouge, Noisy-le-Sec
- Lycée Suger, Saint-Denis

— ACTIVITÉS

Suivi pédagogique intensif des étudiantes et étudiants tout au long de l'année.

Cours 6 jours/semaine dans les amphithéâtres du site Paris et dans deux ateliers à Saint-Ouen-sur-Seine et à Paris. Cours pratiques, théoriques, techniques, visites d'expositions, suivi individualisé en atelier, rencontres « aiguillage », conférences, workshops.

Organisation du **forum d'information** sur les écoles d'art (32 écoles invitées, une cinquantaine d'intervenantes et intervenants, 150 auditeurs et auditrices).



Rentrée des étudiantes et étudiants de Via Ferrata, septembre 2025 © Hugo Aymar

Participation à la **Journée portes ouvertes** avec un stand d'information et une conférence dédiée.

Workshop sur le temps avec Pierre de Mahéas.

Workshop visites des galeries de l'évolution, de minéralogie et des grandes serres du jardin des Plantes, *land art*, marche.

Accrochage des travaux des étudiantes et étudiants dans les galeries droite et gauche du Palais des études.

Visite de l'École supérieure d'arts et médias de Caen/Cherbourg.

Visite et participation des étudiants aux rencontres du Frasq à Le Générateur à Gentilly.

Projet pédagogique commun avec l'École hôtelière de Paris / Mederic.

Partenariat avec Mains d'œuvres – espace de créations et de diffusions artistiques à Saint-Ouen-sur-Seine.

Nombreuses visites d'expositions : Musée d'art moderne de Paris, Centre Pompidou, le BAL, Palais de Tokyo, MAC VAL, La Maréchalerie, la Fab / Bétonsalon, Domaine de Charmande, Le Louvre, Musée d'Orsay...

Organisation de l'**exposition de fin d'année** à l'occasion des ateliers ouverts.

Mises en situation de concours, aides à l'orientation tout au long de l'année :

- Journées de jurys blancs menées par des enseignantes et enseignants de la classe préparatoire et d'anciens étudiantes et étudiants

- Séances sur les questions d'orientation et les informations sur les écoles d'art
- Tutorats sous forme de binôme avec d'anciennes étudiantes et étudiants entrés aux Beaux-Arts de Paris

Réseau de l'APPÉA

Via Ferrata est membre du réseau de l'Association nationale des prépas publiques aux écoles supérieures d'art (APPÉA). Ce réseau regroupe 26 classes préparatoires artistiques publiques reconnues et agréées par le ministère de la Culture sur l'ensemble du territoire. Elles répondent à une charte commune de qualité d'enseignement, d'encadrement pédagogique, d'équipement et d'espaces de travail. Ce réseau permet de multiplier les interactions et les projets communs avec les autres classes préparatoires artistiques publiques. Le coordinateur de Via Ferrata est membre du conseil d'administration de l'association.

En juin 2025, les Beaux-Arts de Paris ont accueilli le conseil d'administration, l'assemblée générale et le séminaire de l'APPÉA.

Mécénat Givenchy

Depuis l'année 21/22, le mécénat de Givenchy Parfums permet à Via Ferrata de recevoir 50 élèves (25 auparavant) et d'acheter du matériel pédagogique. Des actions de partenariat (expositions, aide aux concours) ont été menées dans ce cadre tout au long de l'année scolaire 24/25.

Mécénat Gide Pro Bono

Via Ferrata reçoit le soutien du fonds de dotation Pro Bono du cabinet d'avocats Gide.

Bourses

L'association des Amis des Beaux-Arts de Paris a reçu de François Dujarric de la Rivière un legs destiné à financer deux bourses annuelles au profit d'étudiantes et étudiants des Beaux-Arts de Paris. Le conseil d'administration s'est prononcé pour qu'elles soient attribuées à des élèves prometteurs en fin de cursus de Via Ferrata.

Christian Bakwo et Faustine Pecarrere, ayant réussi le concours d'entrée aux Beaux-Arts de Paris, se sont ainsi vu décerner ces bourses par un jury composé de membres de l'association des Amis des Beaux-Arts de Paris, du directeur du département des études, de la responsable du mécénat et de professeurs de Via Ferrata. Une attribution au mérite, sur critères sociaux et au vu de la qualité du travail artistique et de l'investissement.

Cette commission a statué, exceptionnellement en 2025, sur l'attribution de la bourse Fondation de France – Fondation Malatier-Jacquet à Delso Mavungo-Puati, également étudiant à Via Ferrata et ayant réussi le concours d'entrée aux Beaux-Arts de Paris. Les critères d'attribution étaient identiques à ceux des bourses François Dujarric de la Rivière.

RECHERCHE

La recherche aux Beaux-Arts de Paris est plurielle. Elle se compose d'une constellation de pratiques et de formats qui en font toute la richesse et qui répondent aux mêmes objectifs : questionner et affronter les situations d'achoppements et tisser des récits qui trouvent une incarnation plastique. Il s'agit de recherches collaboratives dans lesquelles l'oralité pour un partage des savoirs et une croisée des regards occupent une grande place.

La recherche est gérée par une coordinatrice, chargée de réunir les diverses activités de recherche et produits qui en découlent (colloques, enseignements, workshop, éditions, expositions, projets de recherche, etc.) auprès de ses différents acteurs (enseignantes et enseignants, étudiantes et étudiants, conservatrices).

Pour répondre aux priorités énoncées par le conseil de la recherche, des premiers chantiers ont été mis en place dès la rentrée scolaire 2024 et concrétisés en 2025 : la rédaction d'un texte « manifeste », une cartographie des activités de la recherche au sein des Beaux-Arts de Paris et la définition d'un axe de recherche.

Les équipes en 2025

1 agente

Budget 2025

58 500 € en fonctionnement

12 500 € en vacations

— UNE FORMATION DIPLOMANTE : LE DOCTORAT SACRE / PSL

4 doctorantes et doctorants inscrits.

Admission

Laëtitia Badaut Haussmann a été admise en tant que doctorante financée par un contrat doctoral SACRe / PSL. Son sujet de recherche s'intitule « Architecture féministe : une contre-fiction », sous la direction de Clélia Zernik.

La formation doctorale comprend :

- Une formation dispensée au sein du programme de recherche des Beaux-Arts de Paris ;
- Un séminaire doctoral SACRe dont l'objectif est d'explorer les relations entre création et recherche, réunissant l'ensemble des doctorantes et doctorants de la formation. Dans ce cadre, une séance intitulée « Séminaire Matériaux » a été organisée aux Beaux-Arts de Paris, avec en invités : Patricia Ribault, Antoine Tour, Lou Ramage, Paul Vergonjeanne, Jérémy Berton, Laury Guillien, Anna Ternon et les éditions Extensibles.

En 2025, poursuite de la structuration du PG Arts / PSL SACRe.

Soutenances et expositions de thèse

- Célia Boutilier a soutenu le 4 juin 2025 une thèse intitulée « Assemblages photographiques : pour une esthétique symbiotique » sous la direction de François-René Martin, professeur aux Beaux-Arts de Paris, accompagnée d'une exposition de thèse *Voir le vivant autrement* du 3 avril au 31 décembre 2025 aux serres d'Auteuil.
- Léandre Bernard-Brunel a soutenu le 15 décembre 2025 une thèse intitulée « Lakhnau, fragments d'architectures ventriloques », sous la direction de Pascal Rousseau, accompagnée d'une exposition de thèse *Architectures ventriloques* du 10 au 19 décembre 2025 à la Chapelle des Petits-Augustins.

— LE PROGRAMME DE RECHERCHE

Journées d'études

• **In/On Touch : The Mediation of Touch**

Les 24 et 25 mai ont été organisées des journées d'études internationales autour de Luce Irigaray, en partie articulées à son livre le plus récent paru en mars 2024.

Invités : Fabrice Bourlez, Marie Dominique Garnier, Luce Irigaray, Andrea Wheeler, Gillian Nevin, Ferdia Stone-Davis, Laurie Laufer, Stephen Doyle Seely, Antonella La Sardo, Silvia Locatelli.

• **Archiver la performance**

Une journée d'études a été organisée autour du site internet BAP.PERF, qui archive et diffuse les performances des étudiantes et étudiants et diplômés de l'École, offrant un espace de visibilité et de médiation. Avec Julien Prévieux et Camille Paillou, François Grange et Salomé Dahéron.

Invités : Mickaël Berdugo, Caroline Ailleret, Margot Bernard, Louise Siffert, Béryl Coumbié, Hugo Boursier, Benjamin Efrati.

• **Art et soin**

La filière « Fresque & Art en situation », en partenariat avec la Fondation Anouk, a proposé une journée d'études consacrée à l'enjeu qu'il y a à créer des passerelles entre les lieux d'art et de soin.



Échelle Humaine (et épiphytisme sur roches), forêt semi-sèche originelle dont il ne reste plus que 1%, le Rocher Suspendu, Île de la Réunion, assemblage photographique 120 x 220 cm, 2024 © Célia Boutillier, Courtesy de l'artiste

Invités : Nathalie Bondil, Sophie Larger, Neeve Moule Drige, Ruoxi Jin, Jade Maignan, Norma Trif, Ambre Panhard, Marie de Gaulejec, Benoît Piéron, Vanessa von Richter, Christelle Martin, Amandine Rezki, Carine Gauffriaud, Juliette Carvunis, Dr Chérif.

Projets de recherche

- **Le travail du négatif – Atelier Van der Meulen**

Le fanzine a été choisi comme le premier mode d'expression du projet de recherche de l'atelier : *Nonzine* se constitue selon le principe d'une mise en commun d'images, de dessins et de notes de lecture.

- **L'usage des œuvres – Atelier Figarella**

Ce projet mené avec Jeanne Turpault, curatrice et directrice d'Artagon Pantin, s'inscrit dans le cadre d'un usage des œuvres qui les mettent à l'exercice de différents régimes de paroles et de gestes, en les inscrivant dans un espace d'exposition.

- **Immersion en forêt de Saoû – Base bois**

Séjour de recherche en immersion dans la forêt avec des artistes, designers, scientifiques, ingénieurs agronomes et forestiers pour étudier la forêt. Une première restitution a été organisée fin avril à l'École lors de la journée transition écologique et une seconde restitution a été organisée à Lyon à la SEPR – L'École des métiers.

- **Extraaction – Bases matériaux composites et céramique**

Projet de recherche collectif centré autour des matériaux, de leurs sources, de leurs processus d'élaboration et des récits qu'ils charrient tant d'un point de vue technique que narratif. Une première séquence se déploie de fin décembre 2025 à mars 2026, autour de sept étudiantes et étudiants et deux enseignante et enseignant.

- **IA et estampes – Service des collections**

L'objet du projet est de tester la possibilité d'extraire de manière automatique, grâce à la reconnaissance d'images, les données élémentaires (auteur(s), titre, date et si possible les techniques et les dimensions) permettant de décrire des objets à partir d'inventaires existants et librement accessibles en ligne. Un marché a été lancé fin 2025 pour une réalisation en 2026.

Workshop et séminaire

- **Workshop Érosion – L'image : ses ruines, son héritage – Atelier Geoffray**

Le workshop avait pour objectif d'aborder la ruine des images en incitant à une réflexion sur la pratique personnelle de la production d'images. Il s'agissait d'apprendre à connaître les positions théoriques actuelles sur l'érosion et l'héritage des images, et d'orienter le regard sur sa propre production artistique de considérer les projets existants de manière critique.

Invité : Emil Sennewald.

- **Séminaire**

L'École a accueilli un séminaire doctoral organisé par Christian Joschke, intitulé « Paysage politique ».

— PARTENARIATS

Participation à la conférence « Connecting Art School Collections » dans le cadre d'un symposium organisée par notre partenaire ELIA, le 19 juin 2025 à Oslo (Norvège).

Dans le cadre de l'ANR FabLight, et en partenariat avec l'École, Marlen Schneider (Université Grenoble Alpes/LARHRA) a organisé une journée d'étude « Académies, écoles et ateliers privés : Conditions pratiques du dessin dans l'enseignement artistique au XVIII^e siècle », le 16 octobre 2025.

Atelier « Modernismes Enchevêtrés : Artistes, Mobilités et nouvelle historiographie de l'art à Paris » les 28 et 29 avril 2025, en partenariat avec Carleton University (Ottawa, Canada), le Conseil de recherches en sciences humaines (Canada), Courtauld Institute of Art, l'École du Louvre, les Beaux-Arts de Paris, l'Institut Giacometti et l'Institut national d'histoire de l'art.

La fondation de France et le collectif Numérique citoyen ont organisé en partenariat avec les Beaux-Arts de Paris une rencontre intitulée « L'IA ou l'art de faire des choix », au sein du cycle Intelligence Artificielle et Philanthropie, le 12 juin 2025.

— STRUCTURATION DE LA RECHERCHE

Le conseil de la recherche, créé en 2024, s'est réuni le 25 mars, le 15 juillet et le 9 décembre 2025.

Une des premières tâches du conseil de la recherche a été la rédaction d'un texte sur les caractéristiques de la recherche aux Beaux-Arts de Paris. Pour enrichir la réflexion, des rencontres ont été organisées avec des personnes actives dans la recherche-création.

Invités : Valérie Pihet, Élise Vandewalle, Nicolas Guillemain, Emanuele Quinz, Euridice Kala, Clare Twomey, Lambert Dousson, Charles Esches et Maria Lund.

Le texte a été discuté au conseil de la recherche du 9 décembre 2025.

L'axe déterminé par le conseil de la recherche s'intitule « Héritages extractivistes ». Le conseil a confié à Anna Voke et Jérémy Berton le pilotage de la future revue des Beaux-Arts de Paris dédiée à la recherche. Le premier numéro est prévu pour début 2027.

— COMPOSITION DU CONSEIL DE LA RECHERCHE

Collège des enseignantes et enseignants de pratique artistique

Emmanuelle Huynh
Emmanuel Van der Meulen

Collège des enseignantes et enseignants de théorie

Sous-collège des enseignantes et enseignants entrés par la voie d'un concours
Christian Joschke
Clélia Zernik

Sous-collège des enseignantes et enseignants entrés hors concours
Patricia Ribault

Collège des enseignantes et enseignants de technicité

Jérémy Berton
Anna Voke

Collège des étudiantes et étudiants

Sous-collège des étudiantes et étudiants en 1^{er} et 2^e cycle
Baptiste Agnero-Rigot
Pierre Guihard

Sous-collège des étudiantes et étudiants en 3^e cycle
Tilhenn Klapper

AIMS – ARTISTE INTERVENANT EN MILIEU SCOLAIRE

La formation AIMS, de niveau post-diplôme, s'adresse à de jeunes artistes récemment diplômés des cinq écoles supérieures d'art qui composent le programme : le Conservatoire national supérieur d'art dramatique (CNSAD), le Conservatoire national supérieur de musique et de danse de Paris (CNSMDP), l'École nationale supérieure des Arts Décoratifs (EnsAD), les Beaux-Arts de Paris et l'École nationale supérieure des métiers de l'image et du son (Fémis).

Elle a pour objectif de leur apporter des compétences complémentaires nécessaires à l'intervention artistique et à la conduite de projets dans un cadre scolaire, tout en leur permettant de développer leur pratique artistique. Elle est fondée à la fois sur l'expérience d'un projet artistique réalisé avec une classe, et sur un travail de recherche devant aboutir à un mémoire. Il a pour sujet l'analyse de la spécificité du rôle de l'artiste dans une démarche d'éducation et de transmission à partir de l'expérience menée pendant l'année.

AIMS bénéficie du soutien du ministère de la Culture, de la Fondation Culture & Diversité, et des villes de Saint-Ouen-sur-Seine et Gennevilliers.

Pour l'année 24/25, Béryl Coulombié était l'artiste admise dans le programme aux Beaux-Arts de Paris. Une restitution des œuvres a eu lieu le 24 juin 2025, à La Serre Wangari de Saint-Ouen-sur-Seine.

Artistes participants et leurs écoles :

Clara Caulier et les élèves du collège Joséphine Baker de Saint-Ouen-sur-Seine

Béryl Coulombié et les élèves de l'école Jules Vallès d'Aubervilliers

Jeanne Demeautis et les élèves du collège Cesaria Evora de Montreuil

Aude Nguessan et les élèves de l'école Jules Vallès de Saint-Denis

Marie Pelisse et les élèves de l'école Joliot Curie de Saint-Ouen-sur-Seine

Virgile Pellerin et les élèves de l'école Molière de Bobigny

Emma Saunier et les élèves de l'école Jean Lurçat de Gennevilliers

PROGRAMME HÉRODOTE

Les Beaux-Arts de Paris portent le programme Hérodote, un dispositif d'accompagnement destiné aux artistes réfugiés ou demandeurs d'asile ayant entrepris ou achevé une formation supérieure en art dans leur pays d'origine. Ce programme propose un enseignement de français langue étrangère, un accompagnement à la pratique artistique et un suivi individualisé, avec pour objectifs de faciliter l'intégration, de renforcer les compétences linguistiques et de soutenir la poursuite d'un parcours artistique et/ou d'études supérieures en France. Avec le soutien des Amis des Beaux-Arts de Paris.

— ADMISSIONS

En 2025, l'École a accompagné et diplômé 17 étudiantes et étudiants / artistes originaires de Palestine, d'Ukraine, de Russie, d'Afghanistan et d'Argentine. Parmi eux, trois étudiantes et étudiants ont été admis en école supérieure, dont deux en écoles d'art.

À la rentrée 2025, le programme a accueilli 17 étudiantes et étudiants, originaires de Palestine, Iran, Russie, Ouzbékistan, Ukraine, Syrie, Argentine, Afghanistan et Turquie.

— RAYONNEMENT DU PROGRAMME ET COLLABORATIONS

Le programme a été identifié par différentes institutions pour des propositions d'accueil d'artistes ou pour participer à des rencontres : Direction des affaires culturelles de la Ville de Paris et programme Icorn, Mucem, Fondation BNP Paribas.

En 2025, l'association MA'an for Gaza a permis de recevoir des candidatures d'artistes palestiniens.

Une réunion s'est tenue à la Cité internationale universitaire de Paris, dans le cadre de la poursuite des échanges relatifs à l'accompagnement des artistes exilés. La Cité internationale universitaire de Paris maintient une collaboration étroite avec l'École, son programme dédié étant complémentaire au programme Hérodote. À ce titre, certaines candidatures qui ne correspondent pas aux critères ou au calendrier du programme peuvent leur être transmises.

Par ailleurs, l'association Portes ouvertes sur l'art, qui accompagne des artistes en situation d'exil avec des professionnels, des collectionneurs et des partenaires, a identifié le programme Hérodote et des échanges réguliers sont engagés afin de réfléchir à des actions de valorisation du travail des étudiantes et étudiants.

— ACTUALITÉ DES ANCIENS ÉLÈVES DU PROGRAMME HÉRODOTE

- **Mayada Adil** (2019), admise à HEC, exposition *Art soudanais*, Césure Paris (curating)
- **Sara Farid** (2019), exposition *Untitled (Passport)*, galerie l'Atlas, novembre-décembre 2025
- **Adel AL Taweel** (2025), admis à la Filière « Fresque & Art en situation »
- **Slava Vorontsov** (2025), admis aux Beaux-arts de Marseille
- **Karina Sevoian** (2025), exposition *Seeking a path*, Paris, novembre 2025
- **Danylo Halkin** (2025), exposition à la galerie Jérôme Poggi, Paris, décembre 2025

BIBLIOTHÈQUE

Les équipes en 2025

9 agentes et agents dont

3 agentes et agents de catégorie C

3 agentes et agents de catégorie B

3 agentes et agents de catégorie A

2 personnes ont réussi l'examen professionnel de recrutement dans le corps des chargés d'études documentaires (catégorie A), ce changement a pris effet en janvier 2026.

Budget 2025

71 500 € en fonctionnement dont 57 350 € consacrés aux acquisitions, tous types de documents confondus

La bibliothèque en chiffres

60 places assises en salle Stratis

20 places assises en salle multimédia

4 postes de consultation publics

La bibliothèque d'art contemporain propose une riche documentation (ouvrages, périodiques, ressources audiovisuelles et numériques) sur l'art contemporain et émergent, la création et son contexte (histoire de l'art occidental et non occidental, sciences humaines et sociales, etc.). En tant que bibliothèque d'enseignement supérieur, elle est principalement destinée à accompagner les étudiantes et étudiants dans leur formation et dans leurs projets artistiques et à répondre aux besoins des enseignantes et enseignants.

La charte documentaire, validée en 2025, souligne que la bibliothèque est la traduction documentaire des orientations pédagogiques de l'École. Elle affirme l'identité du service comme bibliothèque d'études et de recherche d'établissement d'enseignement supérieur, en libre accès et sans vocation patrimoniale.

En 2025, la bibliothèque a fortement développé son offre de valorisation des collections et de formations. Plus d'une vingtaine de présentations thématiques ont rythmé l'année, en rapport avec l'actualité générale ou artistique, des arpentages ont été organisés et des temps de lecture ont été proposés. Aux séances de formation existantes pour les élèves de 4^e année sont venus s'ajouter des temps de présentation du portail Alexandrine dédiés aux 1^{ère} année, qui ont rencontré un vif succès.

La 5^e édition du Prix Bob Calle du livre d'artiste a été accueillie aux Beaux-Arts de Paris. Les 50 œuvres sélectionnées en 2025 ont été exposées entre le 5 juin et le 19 juillet dans la bibliothèque puis ont intégré son fonds spécialisé de livres d'artistes pour être mis à disposition des élèves.

— LES PUBLICS

La hausse de la fréquentation de la bibliothèque observée en 2024 s'est poursuivie en 2025 avec 25 % de visites supplémentaires sur un an. 14 229 entrées ont été comptées durant l'année, dont 9 219 dues aux seuls étudiantes et étudiants de l'École, contre respectivement 11 363 et 7 317 en 2024. La bibliothèque a également accueilli des groupes, parmi lesquels les élèves de Via Ferrata ainsi que les étudiantes et étudiants en échange.

Les prêts ont augmenté, s'établissant à 2 183 contre 2 084 en 2024 (+4,75 %). Sur deux ans, cette hausse se monte à 21,7 %. Elle concerne principalement les livres et les emprunteurs sont majoritairement les étudiantes et étudiants et les enseignantes et enseignants de l'École.

— LES FONDS

Comme le précise la nouvelle charte documentaire, les acquisitions permettent de couvrir l'actualité de la création artistique contemporaine et ses enjeux, mais aussi d'actualiser les fonds de référence en arts plastiques, techniques de l'art, sciences humaines et littérature.

Dans le cadre de l'UE Portfolio de 2^e année, cinq séances de présentation d'une sélection d'une quarantaine de livres d'artistes et d'ouvrages théoriques sur le livre d'artiste ont été organisées à la bibliothèque. Elles ont pour objectif, d'une part, d'enrichir la culture visuelle des élèves et, d'autre part, de faire découvrir la collection de livres d'artistes conservés en réserve et rarement montrés au public. Ces rencontres sont très appréciées par les étudiantes et étudiants.

Catalogues

Accessible sur le portail Alexandrine, le catalogue de la bibliothèque met à disposition du public plus de 60 000 notices. Plus de 50 000 notices sont également localisées dans le Sudoc, catalogue de l'enseignement supérieur, et 5 817 documents apparaissent comme uniquement conservés à la bibliothèque d'art contemporain. En 2025, le catalogue des thèses du programme SACRe a été relancé. Des contacts très fructueux avec la bibliothèque de l'École normale supérieure – PSL, bibliothèque de l'école doctorale du programme, ont permis le signalement de 16 thèses dans le Sudoc puis leur signalement dans Alexandrine, la bibliothèque conservant des exemplaires des thèses soutenues dans l'École. Ce chantier permet d'accroître la visibilité de la recherche aux Beaux-Arts de Paris.

Le catalogue de la bibliothèque numérique s'est encore enrichi avec un total de 6 412 notices, dont 565 notices de conférences, 5 579 notices d'images de diplômes et 268 notices de mémoires.

Alexandrine a vu ses visites augmenter de 24,5 %. Cette forte progression permet de mesurer l'efficacité des actions de présentation de l'outil qui a considérablement gagné en notoriété.

Livres

En 2025, 1 055 livres ont été acquis.

L'essentiel des acquisitions reste constitué par les monographies d'artistes. Les catalogues d'exposition donnent lieu à un enrichissement quasi systématique du fonds. Les acquisitions en sciences humaines et essais sur l'art s'articulent autour de cinq axes : suivi des bibliographies des enseignantes et enseignants des cours théoriques et des séminaires de 5^e année, thématiques des Diagonales, traitement des suggestions des usagers, dépouillement des revues spécialisées.

Périodiques

Outre les abonnements, la collection de revues s'enrichit par dons ou achats au numéro. L'offre numérique de PSL a permis de développer l'éventail des titres proposés aux lecteurs et lectrices.

La bibliothèque gère actuellement 69 abonnements.

Le travail de dépouillement de revues s'est poursuivi pour alimenter la Base spécialisée en art et design (BSAD), gérée par l'association des bibliothécaires des écoles d'art en réseau (BEAR), et s'est, cette année encore, intensifié. L'équipe de la bibliothèque a dépouillé 58 numéros de revues correspondant à 420 articles publiés dans la base BSAD, soit une hausse de 7,6 % par rapport à 2024.



Audiovisuel

En 2025, 50 DVD ont été achetés et 12 films ont été acquis sur la plateforme Ténk.

Les lecteurs de DVD externes ont été plus prêtés qu'en 2024, montrant l'intérêt continu des étudiantes et étudiants pour ces équipements.

Les consultations de vidéos à la demande sur les plateformes Ténk et Yeux docs (offre de films documentaires accessible depuis Alexandrine) sont également en hausse.

L'image numérique : campagnes photographiques 2025

Les campagnes de reportage photographique des sessions de diplômes des étudiants de l'École ont été organisées pour les deux sessions grâce à des photographes vacataires, recrutés parmi les étudiantes et étudiants. Une dizaine de prises de vues sont réalisées par diplôme. Les images ainsi produites sont autorisées par les étudiantes et étudiants diplômés et viennent enrichir la collection d'images de la bibliothèque. Elles ont intégré progressivement la bibliothèque numérique sur Alexandrine.

Livres d'artiste

Outre les 50 livres sélectionnés dans le cadre du prix Bob Calle du livre d'artiste, la bibliothèque a poursuivi ses acquisitions de livres d'artiste auprès d'éditeurs spécialisés ou des artistes eux-mêmes. Cette collection spécialisée est intégralement signalée sur Alexandrine et consultable sur place. Elle compte aujourd'hui plus de 500 titres.



Andrea Fraser

© DR



Vimala Pons

© Nicoland Manuel et Lemaire



Giuseppe Penone

© Archivio Penone



Leda Catund

© Ivan Nishitani



Kate Crawford

© Cath Muscat



Thomas Lévy-Lasne

© Michiel Huard



Gala Hernandez Lopez

© Julia Hendrickson



Chris Cyrille Isaac

© Damien Jélatine



Mohammed Amer Meziane

© DR

PROGRAMMATION CULTURELLE

Les équipes en 2025

1 agente

Budget 2025

15 000 € en fonctionnement

En lien avec l'actualité, les projets pédagogiques, les expositions et les publications, la programmation culturelle souhaite refléter avec acuité les nombreux enjeux du monde contemporain. Ouvert sur toutes les disciplines, le programme se propose de réunir les grands noms de la création artistique et de la pensée contemporaine. La programmation culturelle revêt une dimension internationale avec plus de quinze invités venus de l'étranger (artistes, historiens et historiennes d'art, directeurs et directrices d'institutions ou philosophes...). Ces rendez-vous où toutes et tous sont conviés sont conçus par la responsable de la programmation culturelle et répartis de septembre à juin.

La programmation culturelle regroupe *Penser le Présent* (51 invités en 2025) et *Penser avec les Chaires*, des conférences dans le cadre de la Chaire Photo Extra-Large, la Chaire Troubles, Alliances, Esthétiques et la Chaire Habiter le Paysage (neuf invités en 2025).

Parmi les temps forts de la programmation culturelle 2025 : Kate Crawford, Baptiste Morizot, Wolfgang Tillmans, Patrick Boucheron, Andrea Frazer ou encore Vimala Pons.

Les invités *Penser le Présent* en 2025

- Mohamed Amer Meziane, philosophe
- Eva Barois de Caebel, curatrice
- Patrick Boucheron, historien
- Véronique Bourgoïn, artiste
- Rodolphe Burger, musicien
- Agnès Callu, chercheuse
- Kurt Campbell, artiste et chercheur
- Pierre Cassou Noguès, philosophe
- Leda Catunda, artiste
- Fanny de Chaillé, metteuse en scène
- Kate Crawford, professeure et chercheuse
- Carolyn Christov Bakargiev, commissaire d'exposition
- Chris Cyrille, curateur
- Suzanne Doppelt, écrivaine
- Charles Esche, directeur de musée
- Sara Favriau, artiste
- Andrea Fraser, artiste
- Marie Fraser, historienne de l'art
- Olivier Gabet, conservateur
- Gala Hernandez Lopez, réalisatrice
- Thomas Hirschhorn, artiste
- Jacques Jullien, artiste
- Alicia Knock, conservatrice
- Simone Lagrand, poète
- Laurent Le Bon, directeur d'institution
- Lisa Lee, historienne de l'art
- Thomas Lévy-Lasne, artiste
- Julia Marchand, curatrice
- Dimiti Milbrun, artiste
- Grégoire Monsaingeon, acteur
- Baptiste Morizot, philosophe
- Cristian Mungiu, réalisateur
- Cheikh N'Diaye, artiste
- Kra N'Guessan, artiste
- Andy Amadi Okoroafor, réalisateur
- Paul O'Neill, commissaire d'exposition
- Giuseppe Penone, artiste

- **Vimala Pons**, metteuse en scène
- **Anne Portugal**, traductrice
- **Hartmut Rosa**, philosophe
- **Stéphanie Solinas**, artiste
- **Juli Susin**, artiste
- **Paul Sztulman**, commissaire et historien d'art
- **Pascale Marthine Tayou**, artiste
- **The Bells Angels**, artistes
- **Wolfgang Tillmans**, artiste
- **Erika Verzutti**, artiste
- **Gwenola Wagon**, artiste
- **John Welchman**, historien d'art
- **Euridice Zaituna Kala**, artiste

Les invités Penser avec les Chaires en 2025

Chaire Troubles, Alliances, Esthétiques

- **Anna Colin**, curatrice
- **Phia Menard**, metteuse en scène

Chaire Photographie Extra Large

- **Ada Ackerman**, historienne de l'art
- **Joan Fontcuberta**, artiste
- **Michel Poivert**, historien de la photographie
- **Antonio Somaini**, professeur de culture visuelle

Chaire Habiter le Paysage

- **Clara Bouveresse**, historienne de l'art
- **Baptiste Morizot**, philosophe
- **Alice Pallot**, artiste

Vues et écoutes sur les réseaux sociaux

Penser le Présent se décline en version hybride : à l'École et sur les réseaux sociaux – les rendez-vous se voient ou s'écoutent en replay, démultipliant l'audience sur YouTube et en podcast sur toutes les plateformes.

— AUTRES ACTIVITÉS

La programmation culturelle a accompagné plusieurs événements :

- **Visites d'exposition** en présence des commissaires, des artistes et des galeristes : parcours de galeries pendant le Paris Gallery Week-End, visite de *Louvre Couture* avec Olivier Gabet, commissaire de l'exposition, visite de *Les géométries de l'esprit* avec Marina Gadonneix, artiste
- **Un workshop** sur les pratiques d'interview avec l'artiste et écrivaine Stéphanie Solinas
- **Trois masterclass** avec l'artiste Kader Attia en écho à ses trois « Leçons d'artiste » au Louvre, en partenariat avec l'École du Louvre et Sciences Po Paris
- **Les Ateliers ouverts** en juin : expositions, programme de performances dans la Chapelle des Petits-Augustins, dans la cour d'honneur et dans la cour du Mûrier, accrochages d'atelier, concerts
- **L'exposition Paradis artificiels** en partenariat avec l'École nationale supérieure de la photographie et le festival PhotoSaintGermain pendant Paris Photo. Ce projet fédérateur a donné lieu à un véritable moment de collaboration entre les étudiantes et les étudiants et les personnels des deux écoles et a été très fréquenté par des professionnels internationaux. Avec le soutien de la Fondation Neuflyze OBC et de Dupon Images

AMATEURS

Les équipes en 2025

1 agente

Budget 2025

17 000 € hors masse salariale

707 306 € de recettes

La NABA en quelques chiffres

1 731 participantes et participants

Sessions de cours et stages

du 2 décembre 2024 au 25 janvier 2025
468 inscrits

Session printemps
du 10 mars au 14 juin 2025
448 inscrits

Stages de Pâques
du 14 au 25 avril 2025
71 inscrits

Stages d'été
du 30 juin au 18 juillet 2025
145 inscrits

Session automne
du 15 septembre au 5 décembre 2025
239 inscrits

— NOUVELLE ACADEMIE DES AMATEURS (NABA)

Depuis cinq ans, le programme de la Naba propose des ateliers pratiques encadrés par des artistes intervenants, permettant de développer des compétences en dessin, peinture, modèle vivant, anatomie ou morphologie, ainsi que de participer à des ateliers thématiques variés.

Les cours sont organisés en sessions trimestrielles ou stage d'une semaine, à Saint-Germain-des-Prés et sur le site de Saint-Ouen-sur-Seine, et permettent d'initier ou d'approfondir une pratique artistique. Le programme favorise l'accessibilité à l'art et l'expérimentation créative, tout en offrant aux participantes et participants la possibilité de s'immerger dans l'environnement culturel et artistique de l'École.

À travers 65 ateliers d'initiation et de perfectionnement artistique, l'École a accueilli 1 731 participants en 2025, renforçant ainsi son ouverture vers des publics extérieurs.

Un programme de stages intensifs et diversifiés

La Naba a renforcé son programme de stages intensifs à destination des adultes et des adolescents. En juillet 2025, les adolescents de 13/16 ans ont pu s'initier à la bande dessinée avec l'intervenant Gaspard Laurent, à l'issue de ce stage un album collectif rassemblant les planches de chacun a été édité.

Organisés pendant les vacances de printemps et au mois de juillet, les stages ont rencontré un grand intérêt, réunissant 384 amateurs et amatrices adultes et adolescents.

— POURSUITE DES ACTIVITÉS DESTINÉES AUX ENTREPRISES

En 2025, la Naba a assuré l'organisation d'ateliers de pratique artistique « sur mesure » à destination des partenaires de l'établissement. Sur une matinée, par groupes, les participantes et participants ont pu s'initier au dessin d'après modèle vivant dans l'amphithéâtre d'honneur et dans la Chapelle des Petits-Augustins. Ces deux interventions ont été menées avec succès en étroite collaboration avec le service communication, mécénat et partenariats.



Stage « L'impression par Monotype », été 2025 © Beaux-Arts de Paris

— AUDITEURS LIBRES

Auditeurs libres
31 participantes
et participants

Pour sa troisième année du programme auditeurs libres, 31 personnes ont pu suivre le cours théorique des étudiantes et étudiants de 2^e et 3^e année, Ce programme permet d'acquérir les bases essentielles pour évoluer avec assurance dans le domaine de l'histoire de l'art.

Le cours proposé pour l'année 25/26 :

- « La main, le corps, le faire » par Christian Joschke, (semestres 1 et 2)

45 Collections

COLLECTIONS

Les équipes en 2025

13 agentes et agents

Pour mener à bien ses missions, le service a accueilli en 2025 :

17 stagiaires dont 8 étudiantes et étudiants des Beaux-Arts de Paris et 1 étudiante de la filière « Artistes & Métiers de l'exposition »

3 agentes et agents en CDD

Budget 2025

Dépenses de fonctionnement : 217 373 € en AE / 211 427 € en CP

Dépenses d'investissement : 189 777 € en AE / 313 581 € en CP

Recettes résultant de l'exploitation du fonds iconographique, via la convention d'exploitation avec la RMN : 13 272,26 €

Une grande part de l'année 2025 a été consacrée à l'aménagement des nouvelles réserves externalisées des Beaux-Arts de Paris : installation du mobilier, déménagement d'une partie des œuvres et préparation des collections de Saint-Germain-des-Prés devant rejoindre ce nouvel espace. Ces activités ont permis d'avancer de manière remarquable les opérations de récolement et ont mobilisé tout le service. Celui-ci a réussi à maintenir le reste de ses missions, à une échelle moindre pour certaines et malgré les conditions de travail dégradées des agentes et agents depuis la fermeture de la salle de prise de vue et l'étagage de la salle Masson en raison de désordres structurels découverts dans le Palais des études.

En 2025, plusieurs chantiers relatifs à la sécurité des œuvres et cruciaux dans le cadre de la préfiguration du projet muséal lié à l'obtention de l'appellation « musée de France » (2017) ont été lancés. Dans le contexte de l'accélération de la dégradation du site de Saint-Germain-des-Prés, un plan de sauvegarde des biens culturels (PSBC) appliqué aux collections patrimoniales des Beaux-Arts de Paris est apparu comme une urgence. Ce dernier a été réalisé en quelques mois dans le cadre d'une étroite collaboration entre le service des collections et la direction du bâtiment : une première version de la partie relative aux collections, comportant les biens prioritaires de niveau 1 à sauver en cas de sinistre, a pu être mise en forme et constituée, en l'attente d'un plan organisationnel, une base opérationnelle. Parallèlement, le service a mis en place un système de permanence et d'astreintes par roulement.

Enfin, grâce notamment à la générosité des artistes ou de leur famille, ainsi qu'à celle de deux associations (Les Amis des Beaux-Arts de Paris et les Amateurs de dessin des Beaux-Arts de Paris) et du Fonds du patrimoine, l'année 2025 a été marquée par l'entrée en collection d'un important corpus d'œuvres, dont une exceptionnelle peinture sur soie de Lê Van Dê, artiste vietnamien formé aux Beaux-Arts de Paris, acquise à la suite d'une préemption en vente publique.

— DÉMÉNAGEMENT DES COLLECTIONS

Les collections des Beaux-Arts de Paris sont actuellement réparties sur deux sites, à Saint-Germain-des-Prés au sein des bâtiments historiques de l'École, et dans une réserve extérieure à Saint-Denis. En 2020, l'École a obtenu le remplacement de cette dernière (936 m²), située au 1^{er} étage du bâtiment, par un plateau de 1 985 m² situé au 2^e étage afin de désengorger les espaces du site de Saint-Germain-des-Prés.

L'année 2025 a été consacrée au déplacement des racks existants et l'aménagement de nouveaux mobiliers pour adapter l'espace aux collections des Beaux-Arts de Paris ainsi qu'au déménagement des collections situées au 1^{er} vers le 2^e étage (1 060 sculptures et objets, 1 400 peintures, 705 dessins, 1 400 ml d'ouvrages patrimoniaux et de périodiques). Une seconde étape de déménagement est prévue en 2026.

— CHANTIER DES COLLECTIONS ET RÉCOLEMENT

Les chantiers de collections sont réalisés sur les corpus concernés par le redéploiement vers la réserve externalisée à Saint-Denis. L'année 2025 a permis d'achever le traitement des collections destinées à rejoindre cette réserve en 2026. Les chantiers de collections préalable au transfert visant à libérer le Palais des études à l'horizon 2028 en vue des travaux seront dimensionnés et précisés grâce au recours à une assistance à maîtrise d'ouvrage dont le lancement est prévu en 2026.

Les chantiers réalisés ont permis par ailleurs une progression très importante du récolement, les modalités de ce dernier ayant pu être adaptées en lien avec le bureau de l'inventaire du service des musées de France.

À la fin de l'année 2025, 1/3 de la collection est récolé. Une mise à jour du plan de récolement décennal, rédigé en 2020, va être réalisée pour la période 26/35 (correspondant aux dates du 3^e récolement décennal des musées de France), en tenant compte des méthodes expérimentées et éprouvées en 2024 et 2025. Sa mise en œuvre sera conditionnée le recrutement d'un chargé ou d'une chargée de récolement, permettant la programmation et le pilotage de campagnes systématiques et de grande ampleur.

En 2025, les chantiers de collections ont concerné :

- 3 943 médailles et 2 925 moules et petits moulages actuellement conservés à Saint-Germain-des-Prés, qui ont fait l'objet d'un pointage et d'un reconditionnement dans la perspective de leur départ en 2026 à Saint-Denis ;
- 12 925 titres ouvrages patrimoniaux conservés à Saint-Denis (soit 826 titres format *in folio* et *in plano*, 2 359 titres de format *in quarto* et 9 740 titres de format *in octavo*) qui ont été pointés, localisés et reconditionnés grâce à une vacation de six mois, ainsi qu'à l'implication de l'ensemble du service et de plusieurs stagiaires.

En application de l'article L. 451-2 du code du patrimoine portant obligation de l'inscription à l'inventaire des collections des Musées de France et de leur récolement tous les dix ans, sept campagnes de récolement ont pu être menées au sein du Palais des études (site de Saint-Germain-des-Prés) et de la réserve externalisée (site de Saint-Denis), par le service des collections et pilotées par la chargée de récolement.

Deux des campagnes de récolement, relatives aux esquisses peintes (307 biens) et aux têtes d'expression sculptées (137 biens), ont été préparatoires au déménagement du 1^{er} étage au 2^e étage de Saint-Denis.

Deux des chantiers de collections relatifs à des collections devant partir à Saint-Denis, commencés en 2024 et achevés en 2025, ont permis d'aller jusqu'au récolement. C'est le cas de la collection de recueils, dits « Estampes div » (68 164 biens), car ils comportent également des photographies et des dessins, ainsi que de la collection de dessins scolaires (3 321 traités en 2025, 1 398 dessins ayant déjà été traités en 2024).

Les autres campagnes ont porté sur des ensembles qui nécessitaient un reconditionnement ou un état des lieux indispensable avant le déménagement préalable aux futurs travaux du Palais des études (248 éléments archéologiques, 140 manuscrits Masson, 2 101 dessins de la collection d'Henry de Triqueti). La campagne relative à la collection archéologique a été menée dans le cadre d'un chantier-école, en collaboration avec des élèves conservateurs et restaurateurs de l'Institut national du patrimoine, ainsi que des élèves régisseurs de l'École du Louvre. Le récolement de la collection Triqueti a quant à lui été réalisé grâce à une prestation financée par l'association des Amateurs de dessins, a permis d'entrer l'inventaire de ce fonds dans la base de données, ainsi que d'en reconditionner une partie.

Chantiers des collections

Total des biens traités : 19 793

Objets récolés en 2025

307 esquisses peintes
137 têtes d'expression sculptées
68 164 recueils dits « estampes div »
3 321 dessins scolaires
248 éléments archéologiques
140 manuscrits Masson
2 101 dessins de la collection d'Henry de Triqueti

Total 74 418 items (incluant les nouvelles acquisitions) plus qu'en 2024 : 15 018 items



Chantier des collections avec des élèves de l'Institut national du patrimoine et de l'École du Louvre © Beaux-Arts de Paris

Dépôt et perspectives pour la bibliothèque des collections

Les Beaux-Arts de Paris ont mis fin à la convention de dépôt du fonds de catalogues d'expositions de l'Icom (125 ml), qui était conservé dans les réserves extérieures de Saint-Denis sans avoir de lien organique avec les collections ou l'École. À la suite d'un accord avec l'Institut national de l'histoire de l'art (INHA), ce fonds a été transféré dans la bibliothèque de l'institut.

À l'automne 2025, les Beaux-Arts de Paris ont initié leur participation à un plan de gestion des périodiques en histoire de l'art et muséologie proposé et piloté par l'INHA, qui regroupera 13 établissements membres représentant 40 bibliothèques, et permettra de mutualiser le récolement ainsi que le signalement de ces collections dans chaque établissement.

— LES EXPOSITIONS ET LE PRÊT D'ŒUVRES

Afin que le service des collections puisse mener à bien les opérations préalables indispensables au déménagement des collections, seulement deux expositions ont été programmées au Cabinet des dessins et des estampes Jean Bonna en 2025. De plus, les Beaux-Arts de Paris ont établi un moratoire sur les prêts dont l'objectif est de restreindre au maximum les mouvements d'œuvres extérieurs jusqu'à l'été 2026. Cette restriction a conduit à une baisse relative du nombre de prêts car les prêts acceptés antérieurement au moratoire ont été maintenus et l'institution a par ailleurs souhaité soutenir exceptionnellement certains projets.

Le service a contribué à l'élaboration de six expositions présentées sur le site des Beaux-Arts de Paris, dont deux auront lieu en 2026. Pour ces projets, 71 œuvres des collections ont fait l'objet d'une intervention dans l'atelier d'encadrement. Pour l'exposition *Pierre Alferi, Dessins (2006–2021)*, 57 dessins appartenant à ses enfants y ont été encadrés.

Malgré le moratoire des prêts, la présentation des œuvres des collections à l'extérieur de l'institution est restée significative avec 49 œuvres exposées. 120 œuvres des collections ont ainsi été montrées au public en 2025.

Œuvres présentées

120 œuvres exposées
(348 en 2024)
dont 71 in situ
(172 en 2024)
49 dans le cadre
des prêts
(103 en 2024)

Expositions in situ : 71 œuvres

- *Chère Melpomène* du 9 avril au 1^{er} juin 2025 au Palais des Beaux-arts : 18 œuvres
- *Rosso et Primatice : Renaissance à Fontainebleau* du 21 octobre 2025 au 1^{er} février 2026 au cabinet des dessins et estampes – Jean Bonna : 53 œuvres

Prêts extérieurs : 49 œuvres

- 18 expositions, dont deux à l'étranger et sept en régions ont bénéficié du prêt de 49 œuvres.

— ACTIVITÉ SCIENTIFIQUE ET MISSION PÉDAGOGIQUE : PARTENARIATS, PUBLICATIONS ET CONFÉRENCES

Outre la participation à la filière « Artistes & Métiers de l'exposition », le service a développé des actions de sensibilisation patrimoniale auprès des étudiantes et étudiants des Beaux-Arts de Paris :

- Cours de présentation des collections pour les étudiantes et étudiants de 1^{ère} année (trois séances)

- Contribution aux modules de professionnalisation du 1^{er} cycle (trois séances dont deux au premier semestre 2026)
- Développement des « collections ouvertes » les mercredis et jeudis, qui sont l'occasion d'accueillir de manière privilégiée les enseignantes et enseignants de l'École désireux de s'appuyer sur le riche patrimoine des Beaux-Arts de Paris dans le cadre de leur enseignement (15 sessions en 2025)
- Séances de présentation des collections dans le cadre de Penser le présent : les « collections parlées »
- Sept séances pour d'autres publics (association d'amateurs ou de professionnels, séminaires ou colloques universitaires, groupes de mécènes)

Outre leur importante implication dans le commissariat des expositions des Beaux-Arts de Paris, les conservatrices mènent des visites patrimoniales du site, lors de la semaine d'accueil des nouvelles étudiantes et étudiants (six visites), des Journées européennes du patrimoine mais aussi dans le cadre de l'accueil d'universitaires ainsi que d'associations professionnelles ou d'amateurs (cinq visites en 2025).

Les publications et conférences réalisées à l'occasion d'exposition ou de colloque sont l'occasion d'étudier les collections mais aussi plus largement de cerner la place historique, artistique ou sociale, de l'École. Elles sont assurées par les conservatrices, qui ont pu participer cette année à neuf publications (dont un livret de médiation), intervenir à trois colloques ou conférences, et encadrer deux mémoires de recherche relatifs aux collections de l'École.

Enfin, le service des collections a accueilli 17 stagiaires, dont huit étudiantes et étudiants des Beaux-Arts de Paris et une étudiante de la filière « Artistes & Métiers de l'exposition ».

— L'INVENTAIRE ET L'ENRICHISSEMENT DES BASES DE DONNÉES

Fin 2025, l'outil de gestion informatisé des collections compte 102 086 notices, dont 76 787 comportent au moins une image.

- 2 843 notices d'œuvres ont été créées ;
- 20 624 notices ont été modifiées dans le cadre des chantiers de collections et de récolement ;
- 6 975 fichiers multimédias (1 894 images, 1 295 liens url, 86 pdf) ont été ajoutés, concernant 1 106 notices d'œuvres et 1 149 notices de personnes / collectivités ;
- 5 544 fichiers image ont été ajoutés dans le cadre des chantiers de récolement ;
- 978 images ont été ajoutées suite aux campagnes de prise de vue et numérisation (demandes de la Réunion des musées nationaux, catalogues d'expositions, amélioration de la qualité des images de la base de données) ;
- 430 références bibliographiques et 127 références d'expositions ont été modifiées ou ajoutées dans les notices d'œuvres ;
- 1016 notices d'autorités personnes/collectivités ont été mises à jour.

En 2025, les données issues des chantiers de collections préparatoires au déménagement et aux campagnes de récolement ont été intégrées à la base de données au fil du traitement, soit en saisie directe, soit en saisie déportée à partir de tableurs :

- 5 657 notices traitées ;
- 2 100 notices créées ;
- 496 unités de conditionnement créées, au sein desquelles 1 261 estampes inventoriées ont été localisées.



Départ du tableau de Jean-Auguste-Dominique Ingres, *Romulus, Vainqueur d'Acron*, prêté au Louvre pour l'exposition Jacques-Louis David en octobre 2025
© Beaux-Arts de Paris

Par ailleurs, 2 106 notices ont été mises à jour ou créées, en incluant l'import de visuels, dans le cadre du récolement du fonds de dessins d'Henri Triqueti.

Enfin, une prestation a permis la saisie des notices des 71 carnets de Vincent Barré, acquis par don en 2023.

Enrichissement des bases Koha et Sudoc

Outil commun de gestion des collections imprimées de la bibliothèque d'art contemporain et du service des collections, la base Koha contient 70 202 notices bibliographiques, soit 82 126 exemplaires.

Dans le cadre du récolement préalable au déménagement des collections de livres des réserves de Saint-Denis, la base de données a été mise à jour avec la validation de la présence et la localisation des documents concernés (13 483 exemplaires localisés et 3 101 documents relocalisés).

1 159 titres et 1 277 exemplaires ont été localisés dans le catalogue collectif Sudoc pour les collections patrimoniales des Beaux-Arts de Paris. Cela concerne le traitement des nouveautés acquises pour la documentation des collections en 2025 mais surtout les traitements liés au chantier de collections mené sur le fonds du XIX^e siècle.

Réorganisation de la documentation papier

En vue du déménagement préalable aux futurs travaux du Palais de études, un chantier relatif à la rationalisation de la documentation a été lancé. Une prestation a permis de trier, classer et établir un inventaire de 40 boîtes documentaires relatives à l'histoire de l'École, de ses bâtiments et de ses collections, à l'enseignement ainsi que de la documentation biographique.

— LA CONSERVATION PRÉVENTIVE ET LA RESTAURATION

Dans le contexte de contraintes budgétaires fortes, du redéploiement des collections entre le site de Saint-Germain-des-Prés et la réserve externalisée de Saint-Denis, et de la perspective des travaux du Palais des études, les opérations de conservation préventive et les restaurations ont été resserrées depuis 2023 autour des axes suivants :

- La restauration des œuvres et ouvrages présentées dans les expositions ;
- les études destinées à définir et préciser les besoins en reconditionnement, consolidation ou restauration préalables au mouvement de certains corpus identifiés comme fragiles ou complexes ;
- les opérations résultant de ces études ;
- les restaurations d'urgence d'œuvres ayant subi des dégradations ou manifestement fragilisées.

Peintures

- Constat d'état et intervention d'urgence (pose de papier de protection) sur la copie du *Jugement dernier* de Xavier Sigalon
- Restauration de quatre peintures dans le cadre de prêts

Sculptures

- Restauration ou nettoyage de trois sculptures et moulages dans le cadre de prêts

Photographies

- Restauration de 12 photographies pour des expositions en interne

Estampes

- Restauration de 22 estampes pour des expositions en interne

Dessins

- Restauration de 40 dessins dont 31 pour des expositions en interne, quatre dans le cadre de prêts et cinq dans le cadre d'interventions d'urgence en vue du déménagement des collections

Imprimés patrimoniaux et manuscrits

- Restauration de sept ouvrages patrimoniaux et deux manuscrits en vue du déménagement des collections

— L'ENRICHISSEMENT DES COLLECTIONS

L'année 2025 a permis la poursuite d'une politique d'enrichissement patrimonial qui s'articule autour de trois axes principaux.

Un premier ensemble concerne les œuvres des anciens professeurs des Beaux-Arts de Paris. Depuis sept ans, une partie de cet enrichissement s'opère dans le cadre dynamique, convivial et symbolique des « gratitudes », cérémonie organisée lors du départ des enseignantes et enseignants. À cette occasion, celle-ci ou celui-ci offre aux Beaux-Arts de Paris une œuvre qui pourra symboliquement prendre, après son départ et à sa manière, le relais de la transmission auprès des générations futures.

Le deuxième axe a trait aux œuvres de jeunesse, au premier rang desquelles se trouvent celles des anciens étudiantes et étudiants des Beaux-Arts de Paris, grâce notamment au soutien des Amis des Beaux-Arts de Paris et des Amateurs de dessins des Beaux-Arts de Paris.

Le dernier concerne l'acquisition d'œuvres destinées à compléter les collections, parce qu'elles sont liées à l'histoire de l'École ou qu'elles viennent enrichir de façon intéressante un ensemble d'œuvres déjà présentes aux Beaux-Arts de Paris. Au total la collection s'est enrichie de 99 œuvres en 2025, dont 95 dons et quatre acquisitions à titre onéreux.

Œuvres d'élèves, de diplômés et de professeurs des Beaux-Arts de Paris

- 22 messages-esquisses de Béatrice Casadesus (don de l'artiste)
- 1 peinture d'Abraham Hadad (don de l'artiste)
- 1 dessin de Valérie Sonnier (don de l'artiste)
- 6 vases réalisés par Ece Bal, Thomas Besset, Sacha Floch-Poliakoff, Samya Moineaud, Nassim Sarni, Domitille Siergé, en collaboration avec la manufacture de Sèvres (don des artistes et de la Manufacture)
- 2 dessins de James Rielly (don de l'artiste)
- 5 dessins de Pierre Alferi (don de la famille de l'artiste)
- 1 impression sur textile de Tarik Kiswanson (don de l'artiste)
- 1 dessin de Tarik Kiswanson (achat à l'artiste)
- 1 dessin de Marguerite Hollemaert (don de l'association Les Amateurs de dessin des Beaux-Arts de Paris)
- 1 performance de Béryll Coulombié (don des Amis des Beaux-Arts de Paris)
- 2 œuvres de Ruoxi Jin (don des Amis des Beaux-Arts de Paris)
- 19 estampes de Leonardo Cremonini (don du fils de l'artiste)
- 1 estampe de Leonardo Cremonini (don d'un collectionneur)

Œuvres de jeunesse

- 1 peinture sur soie de Lê Van Dê (achat avec le soutien du Fonds du patrimoine)
- 1 peinture de Thomas Fougeirol (don de l'artiste)
- 4 peintures de Monique Poncelet (don des descendantes de l'artiste)

Complétude du fonds / Histoire des Beaux-Arts de Paris

- 1 dessin de l'entourage de Francesco Primaticcio (don de Monroe Warshaw)
- 1 dessin de Vincenzo Foggini (don de l'Association des Amateurs de dessin des Beaux-Arts de Paris)
- 1 dessin de François Hubert Drouais (don de l'Association des Amateurs de dessin des Beaux-Arts)
- 1 dessin d'Henri Regnault (don de l'Association des Amateurs de dessin des Beaux-Arts de Paris)
- 1 dessin d'Auguste Rodin (don de l'Association des Amateurs de dessin des Beaux-Arts de Paris)
- 1 dessin d'anonyme représentant le couronnement du prix de Rome (achat)
- 1 dessin d'anonyme, réinterprétation d'un dessin d'Antoine Caron (achat)
- 3 estampes de Paul Lemagny (don de Rosine et André Gosset)
- 13 dessins et deux feuilles manuscrites de Paul Lemagny (don de Rosine et André Gosset)
- 1 estampe d'Albert Louis Francis Vergnies (don de Rosine et André Gosset)
- 5 photographies anonymes relatives à la vie de l'École (don de Rosine et André Gosset)

Acquisitions en documentation

19 ouvrages, 1 photographie des archives provenant de Monique Poncelet et un ensemble documentaire relatifs aux 10 logistes du prix de Rome d'architecture de 1929 ont été acquis.

— LA DIFFUSION

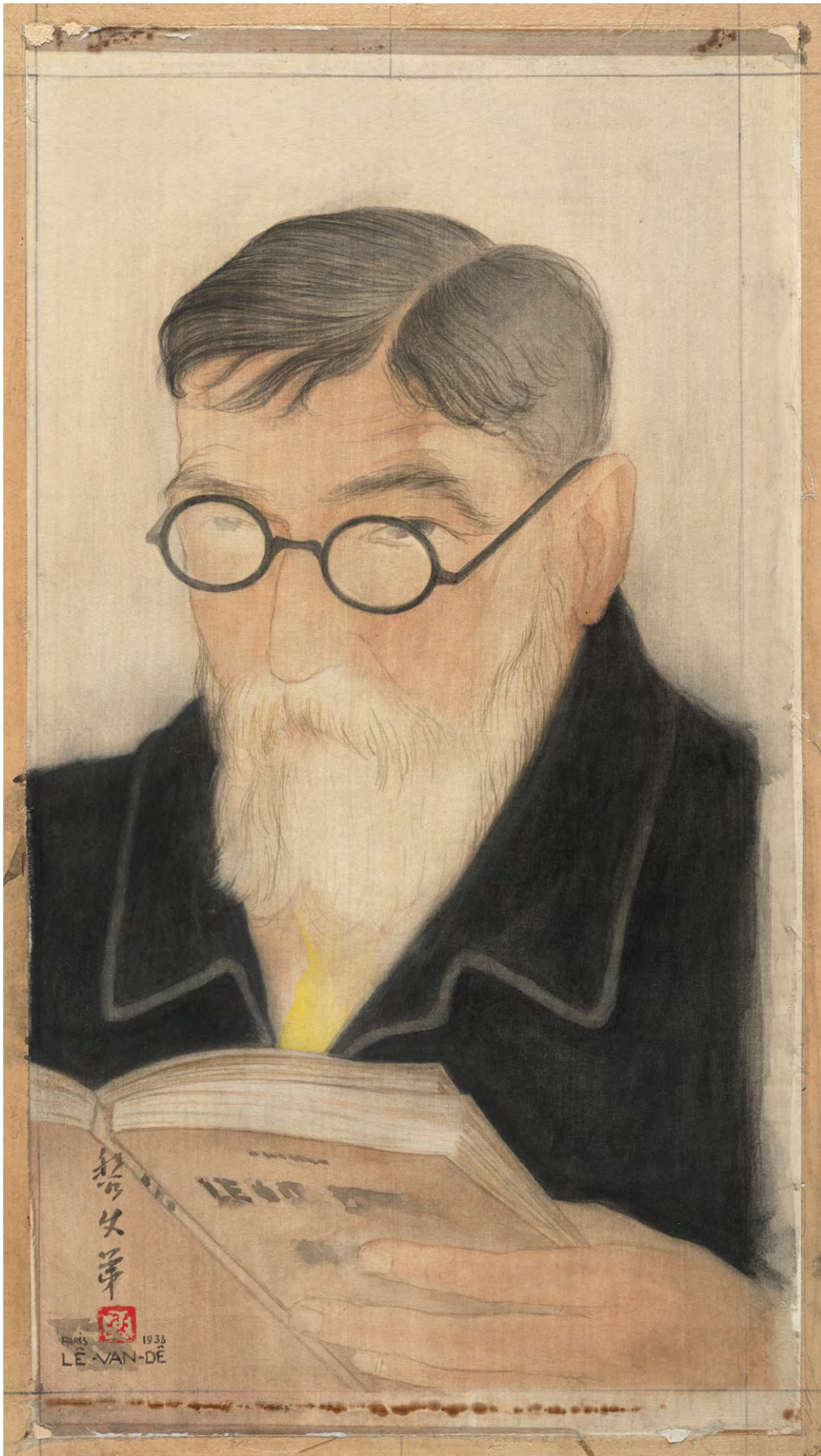
La salle de consultation

Le déménagement (depuis mai 2023) de la salle de consultation dans la bibliothèque d'art contemporain où la place est restreinte explique la faiblesse de la fréquentation. Celle-ci a néanmoins pu s'améliorer grâce à une intense mobilisation du service : 168 visiteurs et visiteuses ont été accueillis (contre 151 en 2024) et 517 documents consultés.

Malgré la réduction des espaces d'accueil du service due aux problèmes bâtimentaires, les visites de groupes ont été plus importantes cette année. 16 séances ont pu avoir lieu avec les conservatrices, les enseignantes et enseignants de l'École ou extérieurs pour 226 étudiantes et étudiants (49 en 2024) avec la présentation de 324 œuvres (107 en 2024).

Réponse aux demandes électroniques

Pour mieux répondre aux demandes, le service des collections a réorganisé les modalités de réponse aux questions parvenues par voie électroniques : 75 recherches documentaires ont été réalisées en 2025 dont 52 sur le parcours scolaire aux Beaux-Arts de Paris d'anciens élèves, dont 20 élèves du XIX^e siècle et 31 du XX^e siècle, 12 étrangers et sept femmes.



Lê Văn Dê, *Portrait de Louis Gillet*, 1938, gouache et encre sur soie, 44 x 23,5 cm, numéro d'inventaire 2025.1.1 © Beaux-Arts de Paris / Photo Thierry Ollivier

Statistiques de consultation du portail Alexandrine

54 600 visites
(40 581 en 2024)

65 845 pages vues

24 %
des rebonds sur
la page des collections

95 %
des liens sortants
de la page des
collections vont
sur Cat'zarts

Les prises de vue en chiffres

729 œuvres
photographiées
dont 454 dessins
112 estampes
57 photographies
18 peintures
11 sculptures
6 médailles
soit 1 062 fichiers HD
9 % pour répondre
aux commandes RMN
91 % pour des
besoins internes

Amélioration de l'accès en ligne aux collections

Statistiques de consultation d'Alexandrine

54 600 visites
(40 581 en 2024)
65 845 pages vues
24 % des rebonds sur la page des collections
95 % des liens sortants de la page des collections vont sur Cat'zarts

Alexandrine, outil fédérateur des bases documentaires des Beaux-Arts de Paris, permet la recherche sur les catalogues des imprimés et périodiques de la bibliothèque et des collections, donne accès à des ressources numériques et également à Cat'zarts pour les collections en ligne. Il permet de porter à la connaissance du grand public comme des chercheurs, l'actualité et l'histoire des collections. En 2025 ont été publiés 38 articles accompagnés d'une bibliographie, liste d'œuvres issues de Cat'zarts et des liens vers les bases partenaires.

La bibliothèque numérique d'Alexandrine permet aussi la mise en ligne d'archives ou de documentation : 32 nouvelles notices correspondant pour la majeure partie à la numérisation de microfilms des archives de l'Académie royale de peinture et de sculpture ont été créées en 2025.

Cat'zarts est le site des collections des Beaux-Arts de Paris en ligne. Les récentes mises à jour ont permis de porter à 95 332 le nombre de notices accessibles en ligne (93 304 en 2024). En 2025, 240 120 pages ont été consultées, par 11 684 utilisateurs actifs, pour une durée moyenne de 3,19 minutes par session. L'interface professionnelle de Cat'zarts demande un suivi très régulier auprès du prestataire, pour adapter progressivement l'outil au volume de notre base de données.

Les collections sur les réseaux sociaux

Le service des collections publie chaque semaine sur la page Facebook des Beaux-Arts de Paris (qui touche 106 000 abonnés) le « Rendez-vous des collections », soit cette année 41 publications dont 29 dédiées à la découverte des collections (coups de cœur, choix thématiques, prêts) et 12 liées à la vie du service (chantiers de collections ou installations d'expositions en interne).

Le service photographique, numérisation et diffusion

Prises de vue

Malgré le caractère inadapté de l'emplacement du studio de photographie (en salle des copies du fait des désordres structurels au Palais des études), 13 journées de prise de vue ont pu être organisées en 2025.

Exports vers la RMN

En 2025, 610 nouveaux fichiers HD (504 en 2024) ont été fournis à la RMN.

Ventes RMN

L'agence photographique de la RMN Grand Palais a vendu 368 images des œuvres des collections des Beaux-Arts de Paris en 2025, chiffre en baisse de 20 % par rapport à 2024 (464 images). Cette baisse s'explique en grande partie par le moratoire sur les prêts.

Numérisation

La numérisation de 11 registres de jugements de concours, de diplômes de l'École et d'inscriptions d'élèves complète le travail engagé en 2021 de mise à disposition de reproductions d'archives liées aux collections et à l'histoire de l'École.

57 Expositions

EXPOSITIONS

Au sein du département des œuvres, le service des expositions conçoit et met en œuvre le programme d'expositions des Beaux-Arts de Paris et co-coordonne la filière « Artistes & Métiers de l'exposition ». Le service est également engagé dans des jurys et contribue à la sélection de diplômés pour des projets extérieurs portés par des institutions artistiques.

Les équipes en 2025

6 agentes et agents
Des étudiantes et étudiants sont recrutés en vacances pour mener à bien les tâches de montage et de surveillance des expositions, soit 7 757 heures en 2025.

Budget 2025

Dépenses de fonctionnement :
133 350 € en AE /
198 334 € en CP

Dépenses d'investissement :
8 604 € en AE /
5 995 € en CP

Recettes de la billetterie des expositions :
27 600 €

Pensée comme un organisme vivant, l'école-musée des Beaux-Arts de Paris est un lieu d'études, d'échanges et de rencontres, que l'exposition vient activer. L'expérimentation, l'inclusivité, l'éco-responsabilité et l'accueil de publics éloignés de l'art y constituent des enjeux majeurs. La programmation se déploie dans les différents espaces du site des Beaux-Arts de Paris et hors-les-murs à travers des partenariats. Elle valorise à la fois la création contemporaine des étudiantes et étudiants, des jeunes diplômés et le patrimoine de l'École, en faisant dialoguer œuvres patrimoniales et création contemporaine dans des projets transversaux, expérimentaux et réflexifs, en lien avec la communauté étudiante et enseignante, tout en mettant en valeur des parcours d'artistes issus d'une modernité cosmopolite.

En 2025, la programmation s'est distinguée par une forte diversité de genres et d'origines géographiques parmi les artistes exposés, avec une majorité de femmes et une représentation importante d'artistes aux origines non européennes dans l'exposition *Chère Melpomène*. De nombreuses productions d'œuvres ont été réalisées en lien avec des étudiantes et étudiants et des artistes extérieurs.

— EXPOSITIONS AUX BEAUX-ARTS DE PARIS

Palais des Beaux-arts

***L'art et la vie et inversement* – Artistes félicités en 2025** du 12 février au 16 mars

Commissariat : Anaël Pigeat.

Exposition des 24 artistes félicités par le jury 2024. Les œuvres présentées témoignaient d'une grande diversité de sujets, de médiums et d'intentions, tout en révélant une volonté commune de mêler art et vie. L'exposition dessinait le portrait sensible d'une génération attentive aux formes de solidarité, à l'entraide et au dialogue entre les arts.

Chère Melpomène du 9 avril au 1^{er} juin

Commissariat : Mélanie Bouteloup, Armelle Pradalier et Giulia Longo, avec les étudiantes et étudiants de la filière « Artistes & Métiers de l'exposition ».

Chère Melpomène se proposait de déjouer les mythes classiques afin de faire émerger d'autres récits, ancrés dans nos expériences contemporaines. À travers une centaine d'œuvres issues des collections, de productions étudiantes et d'artistes internationaux,

**Les
expositions
2025 en
quelques
chiffres**

11 expositions

27 558 visiteurs

Plus de
500 œuvres
exposées

l'accrochage mettait en lumière des formes de résistance, de solidarité et de cosmogonies spéculatives, traduisant la pluralité des mémoires et des luttes contemporaines. Avec le soutien de Société Générale.

Felicità 2025

du 26 novembre 2025 au 1^{er} février 2026

Commissariat : Mathieu Kleyebe Abonnenc.

Exposition des 24 artistes félicités par le jury 2025. L'exposition invitait à emprunter des chemins singuliers pour imaginer des manières d'habiter un monde traversé par les crises. Les œuvres composaient une image complexe et sensible de notre condition contemporaine, interrogeant les notions de communauté, de réparation et de réenchantement du réel. Avec le soutien de Icicle.

Cabinet des dessins et estampes – Jean Bonna

Pierre Alferi – Dessins (2006 – 2021)

du 12 février au 20 avril

Commissariat : Kathy Alliou et Paul Sztulman.

À côté de son écriture, Pierre Alferi (1963-2023), écrivain et poète, a dessiné de manière continue et intensive durant de nombreuses années. Cette exposition personnelle aux Beaux-Arts de Paris, où il enseignait depuis 2015, présentait pour la première fois au public un ensemble d'une cinquantaine de dessins, réalisés entre 2006 et 2021.

Rosso et Primatice : Renaissance à Fontainebleau

du 21 octobre 2025 au 1^{er} février 2026

Commissariat : Hélène Gasnault et Giulia Longo.

L'exposition mettait en lumière deux artistes majeurs conviés en France par François I^{er} – Rosso et Primatice – inventeurs de formes et symboles d'une collaboration artistique transnationale dont la modernité a marqué l'histoire de l'art en Europe.



Rosso Fiorentino,
*Pandore libérant
les fléaux de sa boîte*,
plume, encre brune
et lavis brun, tracé
préparatoire à la
pointe de plomb sur
papier, 24,2 x 39,3 cm
© Beaux-Arts de Paris



Vue de l'exposition *Chère Melpomène* © Aurélien Mole

Cour vitrée

Crush

du 7 au 16 mars

Commissariat : Chris Cyrille-Isaac, Horya Makhoul et Julia Marchand.

Cinquième édition de Crush, dédiée à la présentation des travaux de 79 étudiants de 4^e et 5^e années auprès des professionnels du monde de l'art. Toutes les pratiques artistiques y sont représentées, de la peinture à la performance. Avec le soutien de Rubis Mécénat et Sisley.

Projets pré-sélectionnés pour le Prix Dior

du 7 au 12 mai

Exposition dans le cadre de la Chaire « Habiter le paysage : l'art à la rencontre du vivant » coordonnée par Estelle Zhong Mengual.

Prix du dessin contemporain

les 27 et 28 juin

Exposition des finalistes et de la lauréate du Prix du dessin contemporain 2025, décerné par l'association Les Amateurs de dessins des Beaux-Arts de Paris.



Prix et bourses des Amis des Beaux-Arts de Paris

les 27 et 28 juin

Exposition des lauréates et lauréats 2024 des prix et bourses décernés par l'association des Amis des Beaux-Arts de Paris.

Chapelle des Petits-Augustins

A real boy – Jean-Charles de Quillacq

du 21 au 26 octobre

En partenariat avec Art Basel Paris, l'artiste Harry Nuriev, représenté par la galerie Sultana, présentait une installation participative transformant la chapelle des Petits-Augustins en un espace de circulation et d'échange.

Expositions hors-les-murs

Cent sommeils – Liselor Perez

du 3 octobre au 30 novembre – Église Saint-Eustache

Lauréate d'un appel à projet en partenariat avec l'église Saint-Eustache, Liselor Perez, étudiante en 5^e année, exposait une installation inédite au cœur de l'église.

Avec le soutien de Rubis Mécénat.

— FILIÈRE « ARTISTES & MÉTIERS DE L'EXPOSITION »

Coordonnée par le service des expositions et le service de la médiation et des manifestations culturelles, la filière « Artistes & Métiers de l'exposition » constitue une plateforme d'échanges à la croisée des collections de l'École, des pratiques artistiques des étudiantes et étudiants et de la création contemporaine. Elle encourage l'émergence de regards critiques sur le monde par la création de récits et de projets non-linéaires et spéculatifs.

À partir des ressources des Beaux-Arts de Paris, elle propose aux jeunes artistes une formation pratique à la régie, à la scénographie, à la médiation et aux métiers relatifs à la présentation et à la diffusion de l'art, tout en offrant un temps de réflexion sur ses enjeux pour le monde contemporain.

En travaillant en lien étroit avec des intervenants extérieurs d'horizons variés, le programme vise à entretenir des collectifs de travail qui s'engagent dans l'échange de savoir-faire et la réflexion collective. Ainsi, les nombreux ateliers et la réalisation d'un grand projet d'exposition permettent de questionner et de valoriser ce qui se crée autour de la pratique artistique, depuis les recherches préliminaires jusqu'à ses formes de médiation et de documentation, en passant par l'accompagnement nécessaire à sa production.

La filière contribue également aux actions de professionnalisation des Beaux-Arts de Paris en favorisant le dialogue et la collaboration avec les étudiantes et étudiants du cursus principal. Ces échanges permettent à plusieurs dizaines d'entre eux de présenter leur travail et de le mettre en dialogue avec les œuvres d'artistes invités ou des collections.

Ce travail a donné lieu en 2025 à l'exposition *Chère Melpomène*, présentée au Palais des beaux-arts.

Avec le soutien de Société Générale.

MÉDIATION ET MANIFESTATIONS CULTURELLES

Dans une volonté de faire découvrir les enjeux et les missions d'une institution culturelle, à la fois lieu d'apprentissage, de création et de patrimoine, et dans une logique de durabilité sociale, le service poursuit le développement d'actions qui permettent d'aller au-devant des publics, notamment des jeunes en situation de fragilité, et de lutter contre l'exclusion culturelle.

Les équipes en 2025

1 agente
Renfort d'un équivalent temps plein de chargée de médiation, en CDD de 2 ans, grâce au soutien de l'association des Amateurs de dessins des Beaux-Arts de Paris.

Des étudiantes et étudiants ou très jeunes diplômés sont recrutés en vacances pour assurer la médiation des expositions et des ateliers de pratique artistique auprès des publics scolaires, soit 924 heures en 2025.

Budget 2025

Dépenses de fonctionnement :
13 808 € en AE /
13 338 € en CP
dont 4 305 € de dépenses sur mécénats fléchés.

Les activités du service se déploient selon deux axes :

- Renforcer la vocation de transmission de l'établissement via le déploiement de partenariats avec des acteurs culturels, éducatifs et associatifs ;
- Diversifier le profil des visiteurs et visiteuses en présentant un programme d'événements valorisant notamment le travail de jeunes diplômés (performance, concerts, visites point de vue...).

— ÉDUCATION ARTISTIQUE ET CULTURELLE

Une classe, un atelier

7 établissements, 7 classes, 176 personnes (élèves + accompagnants)

Les classes sont accueillies pour deux rendez-vous annuels. Le projet s'adresse à des établissements des réseaux d'éducation prioritaire, des zones rurales, aux lycées professionnels et aux classes intégrant des élèves à besoins éducatifs particuliers. Le programme repose sur la rencontre entre une classe de collège ou de lycée avec un atelier des Beaux-Arts de Paris pour un échange de connaissances, une introduction à la pratique des jeunes artistes et à l'enseignement artistique, puis d'une visite avec un étudiant ou une étudiante-artiste d'une exposition présentée au Palais des beaux-arts.

Découvrir le Cabinet des dessins et des estampes Jean Bonna

10 établissements, 10 classes, 302 personnes (élèves + accompagnants)

Les élèves ont été accueillis pour trois visites autour des expositions *Souvenirs de Jeunesse* et *Pierre Alferi*. Les classes ont également pu visiter le site patrimonial des Beaux-Arts de Paris et participer à un atelier de pratique artistique, soit avec l'artiste Yoann Estevenin, diplômé 2018, soit avec Mathieu Santori-Lamberti, étudiant en 5^e année.



Visite guidée lors des Journées européennes du patrimoine 2025 © Beaux-Arts de Paris

Fréquentation 2025

33 157 personnes
au total
dont **157** groupes
venant de
102 établissements
scolaires ou associations
ont visité les expositions
ou le site des
Beaux-Arts de Paris
soit **3 032** visiteurs
en groupe

Publics du champ associatif et partenariats

En 2025, le service a poursuivi sa politique d'accueil des publics associatifs et du champ social, soutenant les jeunes en situation de difficultés, grâce à une mission de service civique.

Les associations reçues : Apprentis d'Auteuil, Atelier Cognacq-Jay, Entraide Solidaire et Amicale, Centre d'accueil thérapeutique à temps partiel de Cachan, Secours populaire, Accueil Educatif de Jour Boucle Nord, Fondation Culture et Diversité, AIDES, Soul Food, Association Aïda, Culture du Cœur, Foyer du Point du Jour, Foyer de la Madeleine, association IM'PACTES, EAM GAPAS Noisy.

Partenaires reçus : Amis du Musée d'art moderne de la Ville de Paris, Amis du Palais de Tokyo, Amis des Beaux-Arts de Paris, Amis du Centre Pompidou, Amis du musée national de la Renaissance, Association Françoise Bouleau-Koca, Service des Monuments historiques Drac Île-de-France, Professionnels du Musée d'Orsay, Association Vivienne (INHA), Membres du ministère de la Culture, groupe Givenchy, groupe de la Société Générale, ARTAIS, AWARE Archives of Women Artists, Research and Exhibitions, association des alumni de l'école du Louvre, Association Bella maniera, Mécènes du Sud, professionnels du musée du Louvre et de la BnF, Institut Français, POUISH.



Performance *Sablés traumatiques : La Maison digeste* d'Arthur Ménard-Salis, mercredi 7 mai 2025, dans le cadre de l'exposition *Chère Melpomène* © Beaux-Arts de Paris

Expositions

Souvenirs de jeunesse, entrer aux Beaux-Arts de Paris 1780-1980

1 430 visiteurs en 2025
dont **133** scolaires

Pierre Alferi - Dessins (2006-2021)

2 404 personnes dont
507 scolaires

L'art et la vie et inversement

7 061 personnes dont
279 scolaires

Chère Melpomène

4 747 personnes dont
465 scolaires

Rosso et Primitice : Renaissance à Fontainebleau

2 286 personnes dont
428 scolaires

Felicità 2025

3 902 personnes en 2025
dont **201** scolaires

FORMATION

Formation à destination des étudiants artistes

Cinq étudiants ont participé à la médiation des expositions, formés et accompagnés par le service. En lien direct avec les publics individuels et les groupes, les médiateurs et médiatrices étudiants transmettent et partagent leurs connaissances sur les expositions, sur les Beaux-Arts de Paris ainsi que sur leur propre parcours artistique au travers de visites ou d'ateliers de pratique artistique.

Ateliers de pratique artistique

Dans le cadre du dispositif « Découvrir le Cabinet des dessins et des estampes Jean Bonna », un étudiant et un diplômé ont réalisé des ateliers de pratique artistique avec quatre classes chacun. Yoann Estevenin, diplômé en 2018, a proposé un atelier autour de l'exposition Pierre Alferi et Mathieu Santori-Lamberti, étudiant en 5^e année, a proposé un atelier autour des dessins académiques de la collection de dessins.

Formation pour les enseignants de l'Éducation nationale

4 visites/formations soit 80 personnes.

Afin de mieux faire connaître les Beaux-Arts de Paris et leurs expositions, le service accueille des professeurs de lycées, collèges et d'écoles élémentaires, en partenariat avec la Délégation académique pour l'art et la culture et la Direction des affaires scolaires de la ville de Paris.

Événements nationaux

Nuit des musées :
842 personnes

Enfants du patrimoine :
3 groupes soit
85 personnes

Journées européennes du
patrimoine :
10 400 personnes

Visites scolaires en 2025

99 groupes venant
de 60 établissements
dont 2 écoles maternelles
et primaires, 22 collèges,
25 lycées et 11 universités
ont visité les expositions
ou le site des
Beaux-Arts de Paris
soit 2 227 scolaires
au total

Champ associatif et social

20 groupes de
15 associations
soit 260 personnes

Groupes d'Amis, partenaires et professionnels

38 groupes
soit 545 personnes

— DIVERSIFICATION DES PUBLICS ET RENFORCEMENT DE LA VISIBILITÉ DES JEUNES DIPLÔMÉS

Dans une logique de diversification des publics, des événements étaient proposés lors de l'ouverture en nocturne des expositions du Palais des beaux-arts. Les propositions mettaient notamment en valeur le travail de jeunes diplômés par des performances, concerts, visites guidées, tables-rondes. En 2025, plus de 25 événements ont été organisés dans le cadre des expositions.

Développement du lien avec les professionnels du quartier

Saint-Germain-des-Prés

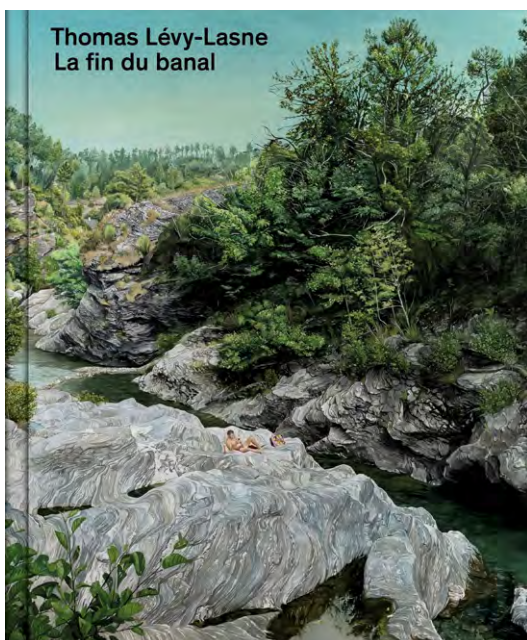
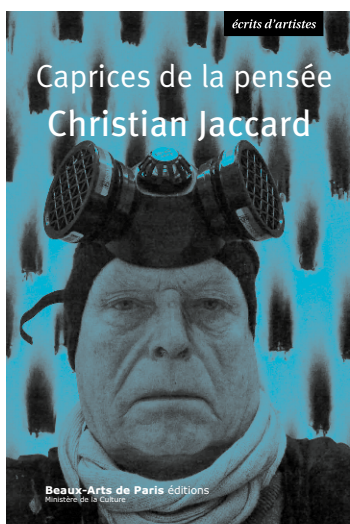
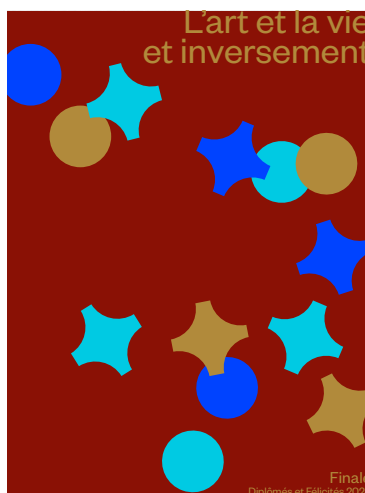
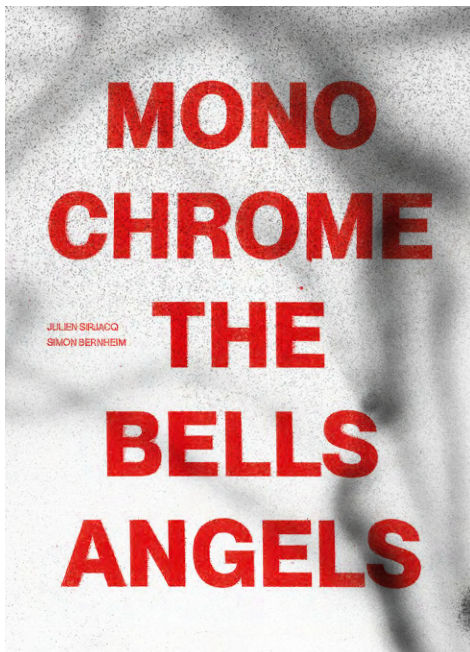
Le projet *À Première Vue* consiste en la présentation dans une quinzaine de galeries du quartier d'œuvres de jeunes diplômés. Au moment de la fermeture estivale, 15 jeunes artistes ont exposé une œuvre dans les vitrines des galeries de Saint-Germain-des-Prés, favorisant ainsi la diffusion et la connaissance de leur travail dans un réseau professionnel. Le projet était mené avec le comité professionnel des galeries d'art et l'association du jeudi des Beaux-Arts. Une bourse de 2 500 € a été remise à l'un des artistes suite au choix d'un jury professionnel.

— MÉDIATION ÉCRITE, LIVRETS, CARNETS, ENTRETIENS

Travail mené avec les étudiants de la filière « Artistes & Métiers de l'exposition » autour de *Chère Melpomène* :

- Conception et rédaction de cartels
- Rédaction de textes et réalisation d'images pour le livret de l'exposition
- Entretiens oraux menés avec les artistes exposés puis disponibles via un QR code dans l'exposition

En lien avec les collections, mise à jour et enrichissement du livret jeune public *Découvre le dessin aux Beaux-Arts de Paris*, en concertation avec Hélène Gasnault dans le cadre du dispositif « Découvrir le Cabinet des dessins et des estampes Jean Bonna ».



67 Éditions

ÉDITIONS

Les équipes en 2025

- 8 agentes et agents dont
 - 1 directrice de service
 - 3 éditrices
 - 1 gestionnaire
 - 1 graphiste,
- 1 chargé de la diffusion et de la distribution
 - 1 chargée de coordination éditoriale

Des vacataires sont recrutés lors des périodes d'ouverture de la librairie

- 1 stagiaire rémunéré appuie le service
- (2 conventions de 6 mois réparties sur année)

Budget 2025

129 957 € au total dont 32 679 € recettes des ventes d'ouvrages auprès des librairies en France et à l'international via UD-Flammarion

45 278 € recettes des ventes à la librairie des Beaux-Arts de Paris et des ventes directes

52 000 € de contributions en partenariat, cofinancement et mécéna

303 026 € dépenses

Les éditions des Beaux-Arts de Paris, éditeur de plein droit, publie chaque année une vingtaine d'ouvrages sous une marque déposée à l'INPI : Beaux-Arts de Paris éditions.

Comme le rappelle le journaliste Fabien Simode dans *L'Œil* « Après Cambridge, les éditions des Beaux-Arts de Paris sont en effet l'une des plus anciennes du genre. Émanation de l'Académie Royale de Peinture et de Sculpture, fondée en 1648 sous le règne commençant de Louis XIV, celles-ci ont eu pour vocation première de diffuser les conférences de Charles Le Brun, Philippe de Champaigne, etc. Près de quatre siècles plus tard, il ne s'agit bien entendu plus d'ébaucher les contours de la critique d'art naissante, mais de diffuser l'art et l'histoire de l'École et de les rendre accessibles ».

Ces livres soutiennent la pédagogie et accompagnent la vie étudiante ; ils sont le reflet des expositions, documentent les collections et enrichissent les connaissances en art moderne et contemporain, en esthétique et en histoire de l'art. Le catalogue comporte plus de 400 titres regroupés en neuf collections : Enseignement ; Écrits d'artistes ; Vies d'artistes ; Albums à colorier des artistes des Beaux-Arts ; D'art en question ; Catalogues d'expositions ; Carnets d'étude ; Patrimoine, Histoire et architecture ; Collection poche *Nota Bene*. Ces publications font parfois l'objet d'éditions en partenariat ou en coédition, avec des musées, des institutions ou des galeries, en lien avec l'enseignement, les cheffes et chefs d'atelier ou les anciens diplômées et diplômés.

En 2025, les éditions ont publié 16 titres. Le total des recettes des ventes et des contributions en partenariat, cofinancement et mécénat s'élève à 129 957 €. Ce chiffre, en baisse en rapport à celui des années précédentes, est dû majoritairement à l'évolution de la programmation des expositions, tant en matière de rythme que de politique culturelle.

— DIFFUSION

Les publications papier sont diffusées et distribuées en France et à l'international par UD-Flammarion et les publications numériques (ouvrages essentiels) par Eden (toutes deux filiales du groupe Madrigall). Une librairie, située dans le hall du Palais des beaux-arts, contribue également à la diffusion des publications et des produits dérivés qui accompagnent les expositions. Un point de vente est mis en place au Cabinet des dessins et des estampes – Jean Bonna ainsi que des stands éphémères lors des événements organisés à l'École (Journées du patrimoine, portes ouvertes, soirées du programme culturel, soirées signature lors de lancements).

Hors des Beaux-Arts de Paris, les éditions participent chaque année au Festival du livre de Paris (depuis 2025 de retour au Grand Palais), au Salon du livre africain de Paris à l'espace des Blancs Manteaux à Paris, au Salon du livre du Festival de Fontainebleau. En outre, des séances de signature lors de la sortie des ouvrages sont parfois organisées dans d'autres institutions, galeries ou librairies.

— TEMPS FORTS 2025

En 2025 est paru le premier volume d'une collection de manuels visant à valoriser l'enseignement des techniques aux Beaux-Arts de Paris : *le Manuel de la Forge*.

Des partenariats avec des institutions ou des galeries ont permis la sortie dans la collection « Vies d'artistes » de beaux livres et de monographies soutenues par des bourses de l'Adagp ou par le Cnap, l'Académie des Beaux-Arts, le Musée d'art et d'histoire du judaïsme ou la Sorbonne :

- *La Fin du Banal* de Thomas Lévy-Lasne (diplômé de l'École), qui a reçu le Prix Bernier de l'Académie des Beaux-Arts ;
- *Monochrome* des Bells Angels (de Julien Sirjacq, chef d'atelier et diplômé de l'École, et Simon Bernheim, lui aussi diplômé) ;
- *Sonia Steinsapir, une vie intranquille* (diplômée) par Ilsen About.

Fort soutien à la pédagogie, *Felicità*, le catalogue des diplômées et diplômés et de l'exposition des félicitées et félicités, a été édité sous la direction du président du jury, Matthieu Kleyebe Abonnenc. Cette version 2025 inédite rassemblait les deux volets dans un seul et même volume, en faisant toujours appel à des critiques d'art pour accompagner la présentation des diplômés. Avec le soutien de Icicle.





71

Gestion
et services
ressources

SECRETARIAT GÉNÉRAL

15 agents
et un service
civique, soit :

1 secrétaire général
et 1 adjointe

4 agentes et agent
au service des
ressources humaines

4 agentes et agents
au service des
affaires financières

2 agentes au
service des affaires
juridiques

2 agents à la
mission archives
administratives

1 conseillère de
prévention

1 chargée de mission
Responsabilité
sociétale des
organisations (RSO)

Le secrétariat général assure le pilotage et la coordination des fonctions supports administratives au service du projet d'établissement (ressources humaines, juridique, financier). Il est également chargé de coordonner la gestion des archives administratives et pédagogiques et, depuis 2025, de mettre en œuvre la démarche de responsabilité sociétale de l'École, de santé et de sécurité au travail en lien avec les services compétents du ministère de la Culture.

— RESSOURCES HUMAINES

Le service des ressources humaines définit et pilote la politique RH de l'établissement. Il assure la gestion administrative des agentes et agents, organise et suit leur formation et coordonne les instances de dialogue social de l'École.

L'établissement compte 209 postes budgétaires équivalent temps plein, dont 98 fonctionnaires ou contractuels rémunérés par le ministère et 111 contractuels rémunérés par l'établissement. En complément des emplois permanents, près de 250 personnes sont employées chaque mois pour des missions temporaires, incluant des intervenants, conférenciers, monteurs/démonteurs, surveillants d'expositions, libraire et moniteurs pédagogiques.

En 2025, 13 recrutements ont été assurés sur des emplois permanents (dont deux enseignants), essentiellement en remplacement sur des postes existants.

Le dialogue social a été marqué par la tenue de trois réunions du comité social d'administration (CSA) et de cinq réunions de sa formation spécialisée (FS), dont deux réunies exceptionnellement au premier trimestre de l'année, à la suite de graves avaries bâtimentaires touchant le réseau incendie armé du site de Saint-Germain-des-Prés.

En 2025, l'École a obtenu une promotion de corps et deux avancements de grade au choix, reconnaissant ainsi la qualité du travail des agentes et agents concernés. Par ailleurs, trois agentes et agents ont été reçus aux examens professionnels de promotion de corps de chargé d'étude documentaire et de secrétaire administratif.

Un budget de 40 000 € a permis de proposer aux agents et agents des formations complémentaires à celles proposées par le ministère de la Culture, pour répondre à des besoins spécifiques, notamment en matière de santé et de sécurité au travail en cohérence avec les risques propres à l'École et avec le développement d'une politique structurée de prévention au sein de l'établissement.

48 % des agents ont bénéficié de formations en 2025, soit 102 agentes et agents formés dans les domaines principaux suivants : l'informatique et le numérique, la santé et sécurité au travail ainsi que les politiques publiques nationales (lutte contre

les violences et harcèlements sexistes et sexuels (VHSS) et transition écologique notamment). L'École a également financé une apprentie assistante d'édition.

— AFFAIRES JURIDIQUES

Le service des affaires juridiques veille à la sécurité juridique des activités de l'établissement. Son champ d'intervention couvre tous les domaines d'activités de l'École. Il collabore avec l'ensemble des services auprès desquels il remplit un rôle d'expertise et de conseil.

Soutien aux actions pédagogiques et culturelles

En 2025, le service juridique a accompagné les services dans la rédaction et la sécurisation de 292 contrats et conventions de partenariat. Ces interventions ont concerné notamment la mise en œuvre de projets pédagogiques, des appels à projets artistiques à destination des étudiantes et étudiants, la programmation des expositions, des opérations de mécénat, des cessions de droits, ainsi que des mises à disposition d'espaces au profit de tiers. Cet accompagnement a contribué à sécuriser juridiquement les actions de l'établissement et à soutenir le déploiement de ses activités pédagogiques, culturelles et partenariales.

Poursuite de la politique d'achat et sécurisation des procédures

En 2025, l'établissement a poursuivi sa politique d'achat en renouvelant plusieurs marchés arrivés à échéance et en concluant de nouveaux marchés. Au total, neuf marchés ont été passés. Parmi ceux-ci figurent notamment des marchés relatifs à différents travaux, ainsi que celui concernant l'installation de nouveaux distributeurs de boissons et de confiseries. Ces procédures ont permis d'assurer la continuité des services, le bon fonctionnement des équipements et l'adaptation des prestations aux besoins de l'établissement.

Conseil, assistance aux services, mise en place de modèles

Le service juridique a rédigé des consultations juridiques afin de conseiller certains services dans différents domaines spécifiques, a suivi les procédures précontentieuses et contentieuses et a élaboré des contrats-types.

— AFFAIRES FINANCIÈRES

Responsable de la programmation et de l'exécution budgétaire, le service des affaires financières anime et coordonne la fonction financière de l'établissement. Il est l'interlocuteur privilégié de l'agence comptable. Composé de quatre agentes et agents, il conseille et accompagne un réseau de sept correspondants budgétaires répartis dans les services métier.

En parallèle des travaux budgétaires, la démarche du contrôle interne financier a été renforcée en 2025. La cartographie des risques a été actualisée et enrichie de son volet comptable. Un plan d'actions a été validé en conseil d'administration pour l'année 2026 autour des priorités suivantes : contrôle accru des engagements, amélioration de la constatation du service fait, sécurisation des tiers, lancement de travaux d'inventaires.

Une situation budgétaire fragile et déficitaire

Hors opération fléchée au titre de la convention de mandat de maîtrise d'ouvrage entre les Beaux-Arts de Paris et l'Oppic destinée aux études préalables aux travaux de restauration du Palais des études (160 k€ de CP et 3 M€ de recettes) et hors cessions immobilières (736 k€ de recettes exceptionnelles), l'établissement présente en 2025 un solde budgétaire déficitaire de -1,5 M€ contre -389 k€ en 2024.

Si les dépenses à périmètre constant sont restées stables entre 2024 et 2025, les recettes ont inversement chuté de près de 1 M€.

Des dépenses stables et maîtrisées

À périmètre constant, en 2025, les dépenses de personnel, de fonctionnement et d'investissement s'établissent en décaissements à 14,8 M€, à un niveau quasi équivalent à celui constaté au compte financier 2024 (14,7 M€).

Les dépenses de personnel s'élèvent à 7,4 M€ pour les rémunérations prises en charge par l'établissement, une partie des agentes et agents étant rémunérés directement par le ministère de la Culture, tandis que les dépenses de fonctionnement s'établissent à 6 M€.

Hors opération Oppic, les dépenses d'investissement s'élèvent à 1,3 M€ reflétant une politique de travaux importante visant à mettre en conformité et à améliorer les infrastructures.

Des recettes en forte baisse

Hors opération Oppic et cessions immobilières, les recettes s'élèvent à 13,3 M€, en baisse de près de 1 M€ par rapport à 2024. Les recettes propres, générées par l'activité de l'établissement, s'élèvent à 2,8 M€, soit une baisse de 500 k€ par rapport à 2024. Cette baisse s'explique par une diminution des locations d'espaces liée à la situation bâtementaire mais aussi des recettes de la Naba, l'offre du second semestre 2025 ayant été réduite dans l'attente du déploiement d'un nouveau dispositif en 2026. Les subventions publiques diminuent d'un montant équivalent.

— MISSION ARCHIVES ADMINISTRATIVES

La mission « archives administratives » est chargée d'accompagner les services en lien avec la mission archives du ministère de la culture. Elle apporte par ailleurs un soutien opérationnel à la direction des études dans le traitement d'un important arriéré du service de la scolarité.

En 2025, grâce à la poursuite du renfort d'un assistant archiviste à mi-temps, l'arriéré du service de la scolarité a pu être, en grande partie, traité : 4 718 dossiers d'élèves des années 1970 et 1980 ont été classés, complétant ainsi un autre fonds conservé dans les murs de l'École. 100 ml d'archives scolaires restent à traiter. Il permet notamment d'apporter de nouveaux éléments de réponse aux demandes du service de la scolarité qui ont presque doublé en 2025. Des opérations d'élimination d'archives intermédiaires (18,54 ml), provenant du service des affaires financières, de l'agence comptable et du département des études ont été réalisées.

L'année a permis la mise en place du plan de sauvegarde des archives conservées dans les magasins situés au sous-sol du bâtiment Chimay et exposées à un risque d'inondation.

Enfin, l'arrivée d'une nouvelle direction à la tête de l'établissement a permis d'initier la mise en œuvre de procédures organisant le traitement des archives électroniques de l'ensemble du personnel.

— SANTÉ SECURITÉ AU TRAVAIL

L'année 2025 a été marquée par le recrutement d'une conseillère en prévention afin de renforcer significativement la démarche santé sécurité au travail de l'École. Cette arrivée a contribué à structurer les actions de prévention notamment par la réalisation du premier Programme annuel de prévention des risques professionnels et d'amélioration des conditions de travail.

Plusieurs actions de prévention ont été menées :

- Des actions de formation et sensibilisation ont été organisées tout au long de l'année afin de développer une culture de la santé sécurité au travail. Elles ont concerné l'ensemble des publics de l'École : 20 moniteurs pédagogiques formés à la prévention des risques professionnels et aux premiers secours, 16 agentes, agents, enseignantes et enseignants responsables de bases techniques formés sauveteurs secouristes au travail et 73 agentes, agents et élèves formés à la sécurité incendie ;
- Un inventaire de l'ensemble des produits chimiques utilisés au sein de l'École a été réalisé. Ainsi, 220 produits chimiques ont été répertoriés au sein des ateliers de pratiques artistiques et bases techniques de l'établissement ;
- Une mise à jour des consignes premiers secours et le renouvellement des trousseaux à pharmacie a été réalisé afin de garantir la disponibilité du matériel nécessaire et d'améliorer l'efficacité des premiers soins en cas d'urgence ;
- La liste des équipements de protection individuelle a été actualisée afin d'être mieux adaptée aux exigences des différents métiers.

Le service accueil a dû être déplacé depuis l'entrée du site vers l'accueil du service de la scolarité en raison de risques bâtimentaires importants. Les cinq agentes et agents titulaires qui composent l'équipe se sont mobilisés pour continuer à assurer le bon fonctionnement de l'École, et particulièrement l'accès aux différents espaces, malgré ce changement important.

— RESPONSABILITÉ SOCIÉTALE DES ORGANISATIONS

En 2025, l'École a réaffirmé son engagement en matière de responsabilité sociétale, tant sur le volet environnemental que sur le volet sociétal. Cette démarche s'est inscrite au cœur de la concertation conduite durant l'année, au cours de laquelle ces enjeux ont constitué l'un des axes de réflexion pour imaginer l'École de demain.

L'ensemble des services et des communautés sont largement mobilisés pour accompagner le déploiement d'actions et d'initiatives en faveur notamment de la lutte contre les VHSS et de la discrimination, de la transition écologique et de l'accessibilité de l'École à tous et toutes.

Volet environnemental

En 2025, l'École a franchi une étape importante de sa démarche environnementale en présentant sa première stratégie de transition écologique au conseil d'administration.

Ce projet de transition, structuré autour de quatre axes, portant sur l'accompagnement des communautés de l'École, les ressources matérielles, les mobilités et le bâti, est mis en œuvre avec l'appui de l'ensemble des services.

De nombreuses initiatives et actions ont déjà été menées et favorablement accueillies par les communautés de l'École, produisant des premiers résultats positifs et ouvrant des perspectives prometteuses pour l'année à venir.

Ressources et déchets

- Finalisation du plan d'action déchet-ressource avec le groupe de travail dédié
- Diversification des filières déchets, installation d'un composteur collectif, et promotion du réemploi
- 9 cessions de mobiliers et d'équipements réalisées, valorisées à 9 000 €
- Dynamisation de la récupérathèque avec l'arrivée d'un service civique et d'un monitorat
- 310 visites de la récupérathèque et 764 items réutilisés entre septembre et décembre 2025
- 85 adhésions à la Réserve des arts, association à but non lucratif spécialisée dans le réemploi de matériaux pour les professionnels de la culture. Les écoles adhérentes à l'association permettent à leurs étudiantes et étudiants de bénéficier de tarifs préférentiels.

Bâtiments durables

- Poursuite des opérations de relamping LED et de maintenance des installations de chauffage sur le site de Saint-Germain-des-Prés
- Travaux d'isolation du 4^e étage Chimay et installation de fenêtres en double vitrage
- Travaux sur les vannes d'équilibrage dans les sous-stations de chauffage pour optimiser les consommations
- Intégration au schéma pluriannuel de stratégie immobilière (SPSI) de la dimension environnementale, incluant les enjeux : énergie-climat, biodiversité, adaptation, économie circulaire, mobilité



Atelier d'auto-réparation de vélos © Beaux-Arts de Paris

Chiffres clés

Sensibilisation / formation VHSS
90 étudiantes et étudiants
33 enseignantes, enseignants, agentes et agents

Groupe élargi Cellule de veille
11 agentes, agents, étudiantes et étudiants dont 9 membres de droit

Index égalité femme-homme
68/100

Groupe de travail Label Égalité-Diversité
7 sessions de travail, finalisation des documents de pré-candidature, analyse de risque et plan d'action

Mobilités

- Promotion de la pratique du vélo avec la participation à l'initiative « Mai à Vélo », l'installation d'un atelier hebdomadaire d'auto-réparation en partenariat avec l'association CycloCube et la création de nouveaux stationnements vélo
- 34 agentes bénéficiaires du forfait mobilité durable soit 16 % des effectifs
- 14 ateliers d'autoréparation organisés
- Contribution à la compensation carbone des déplacements professionnels auprès de la Coopérative carbone Paris et Métropole du Grand Paris
- 25 tonnes équivalent CO² compensées à terme
- Financement de la plantation de haies en Normandie dans le cadre du projet de contribution à la compensation carbone sur les émissions de gaz à effet de serre des déplacements professionnels effectués en 2024

Sensibilisation et formations

- Formation : l'ensemble des membres du comité de direction est engagé dans le parcours de formation à la transition écologique
- En mars 2025 a été organisé le premier événement « Les Matins de Demain » accueillant la conférence participative « L'art d'imaginer le Futur » de l'Institut des futurs souhaitables, qui a réuni 30 agentes et agents
- S'agissant des enseignements, des workshops, des invitations culturelles et des séminaires abordant les enjeux environnementaux ont ponctué l'année

Volet sociétal

En 2025, l'établissement a poursuivi son action en matière de lutte contre les violences sexistes et sexuelles, le harcèlement et la discrimination.

L'École a renouvelé les sensibilisations à destination de l'ensemble des étudiantes et étudiants de 1^{ère} année et aux nouveaux arrivants et les formations du corps enseignant.

L'établissement s'est inscrit dans plusieurs initiatives nationales de sensibilisation, incluant la semaine européenne pour l'emploi des personnes handicapées, la journée de la laïcité, la journée du de la lutte contre les violences faites aux femmes et le 8 mars.

Enfin, l'établissement a œuvré à la finalisation de son plan d'action en matière d'Égalité-Diversité pour la période 26/28.

DIRECTION DU BÂTIMENT

La direction du bâtiment a été mise en place en janvier 2025 après validation par les instances de l'École. Elle compte 30 agents répartis en quatre services chargés d'assurer la continuité des différentes activités sur les sites de Saint-Germain-des-Prés et de Saint-Ouen-sur-Seine.

En 2025, la direction du bâtiment a suivi l'avancée des grands travaux à venir sur le site de Saint-Germain-des-Prés. En août 2025, une convention de mandat a été signée entre l'Oppic et l'École pour l'opération de rénovation du Palais des études dont la maîtrise d'œuvre est confiée à l'agence de François Chatillon, architecte en chef des monuments historiques en charge du site.

Les équipes en 2025

30 agentes et
agents dont

8 au service
travaux et politique
immobilière

9 au service
exploitation et
logistique

2 au service
informatique,
dont 1 arrivé
en fin d'année

5 titulaires
au service accueil
et sécurité
et 6 agents SSIAP

— SERVICE TRAVAUX ET POLITIQUE IMMOBILIÈRE

L'équipe du service travaux et politique assure au quotidien l'entretien, la maintenance préventive et curative des bâtiments et de leurs installations techniques à travers plus de 4 500 interventions annuelles, ainsi que le suivi des travaux d'aménagement et d'investissement pour l'ensemble des sites de l'École.

L'année 2025 a été particulièrement intense en raison d'événements météorologiques importants et de sérieuses avaries techniques. La mobilisation de l'équipe a permis de rétablir le fonctionnement technique du site de Saint-Germain-des-Prés et de réparer les dommages matériels, notamment les nombreux bris de verre consécutifs aux épisodes orageux du printemps. Parmi les projets suivis en 2025, on peut citer :

Saint-Germain-des-Prés

- Le déplacement provisoire de l'accueil et la dépose des modulaires cour d'honneur
- L'aménagement de 70 m² de bureaux pour le département des œuvres au petit Chimay
- La rénovation de la cage d'escalier située cour du 17 quai Malaquais
- La rénovation de plusieurs ateliers de pratiques artistiques, incluant peinture, installations de stores, pose de cimaises, etc.

Saint-Ouen-sur-Seine

- La pose de l'extraction de la cabine d'émaillage de l'atelier céramique
- La finalisation de la kitchenette à destination de tous les occupants du site

En 2025, la direction du bâtiment a préparé les grands travaux à venir sur le site de Saint-Germain-des-Prés. En août, une convention de mandat a été signée entre l'Oppic et l'École pour l'opération de rénovation du Palais des études dont la maîtrise d'œuvre est confiée à l'agence de François Chatillon.

— **SERVICE EXPLOITATION ET LOGISTIQUE**

En 2025, le service exploitation et logistique a contribué de manière essentielle au bon fonctionnement quotidien de l'École, en alliant efficacité opérationnelle, maîtrise des coûts et engagement environnemental. Parmi les nombreuses missions indispensables à la continuité d'activité, on peut mentionner :

- L'amélioration de la gestion des déchets, avec la poursuite de la politique de tri (mise en place de corbeilles papier, réduction de 27 % des bennes tout venant sur le site de Saint-Germain-des-Prés) et la préparation du déploiement de 38 points d'apports en appui du travail de la mission RSO ;
- Le renouvellement de plusieurs marchés, dont les copieurs multifonctions avec du matériel reconditionné générant une économie de 50 % et les fontaines à eaux ;
- L'accompagnement audiovisuel de 52 conférences et événements (supervision, captations, retransmissions).

Le service assure la gestion de la base de prêt de matériel audiovisuel aux étudiantes et étudiants dans le cadre de leur production artistique. En 2025, les étudiantes et étudiants ont fortement eu recours à cette ressource, avec un total de 1 783 prêts de matériel, soit une augmentation de 30 % par rapport à 2024. Cet accroissement de l'activité a pu être géré grâce au renfort de l'équipe de moniteurs étudiants.

— **SERVICE INFORMATIQUE**

Composé de deux agents dont un arrivé en fin d'année 2025, le service informatique a poursuivi ses missions de support aux utilisateurs et utilisatrices tout en améliorant l'infrastructure et les services :

- La mise en place de la double authentification (MFA) pour la messagerie des étudiantes et étudiants afin de renforcer la sécurité des comptes ;
- La refonte de la stratégie de sauvegarde sur un modèle 3-2-1 afin d'assurer un PRA en cas de sinistre ou de piratage d'informatique ;
- L'acquisition de 20 ordinateurs portables de dernière génération qui permettra progressivement de normaliser les postes de travail pour l'ensemble des utilisateurs et faciliter le travail nomade ;
- Participation à la conception de l'intranet de l'École, projet piloté par le service communication et financé par le fonds du numérique du ministère de la Culture.

— **SERVICE ACCUEIL ET SÉCURITÉ**

Établissement recevant du public de 1^{ère} catégorie, l'École possède un PC de sécurité actif 24h/24 avec une équipe d'agents SSIAP présents en permanence.

Le service accueil et sécurité coordonne les différentes missions liées aux problématiques d'accueil des publics, de sécurité des personnes et des biens et de sûreté des sites de l'École.

COMMUNICATION, MÉCÉNAT ET PARTENARIATS

L'équipe en 2025

8 agentes et agents
dont 2 titulaires,
5 contractuelles
et 1 CDD de 9 mois
en renfort
2 postes vacants en
fin d'année, celui de
directeur du service
et de chargé de
développement

1 directeur ou
directrice de service
1 adjointe, en charge
du mécénat et des
partenariats
1 chargé
du développement
1 chargé des
événements
1 webmaster
1 chargée de
communication et
relations presse
1 chargée de
communication
réseaux sociaux
1 webdesigner-
graphiste en renfort

En 2025, le service de la communication, mécénat et partenariat a assuré la promotion et la valorisation des actions menées par les Beaux-Arts de Paris et le développement des ressources propres nécessaires, basé sur une relation de confiance et sur le long terme avec nos partenaires.

La politique de mécénat de l'établissement fait l'objet de réflexions, au vu des besoins considérables en matière bâtiminaire, et est amenée à évoluer en 2026, avec deux personnes dédiées et une pour les mises à disposition d'espaces. Le poste de directeur ou directrice du service est vacant depuis novembre 2025.

Concernant la communication, quatre personnes assurent la conception et l'édition des outils imprimés et digitaux sur internet, intranet et les réseaux sociaux. La démultiplication des supports numériques ne s'accompagne pas pour l'instant d'une baisse des supports papier demandés par les différents services.

— COMMUNICATION

Le service met en place et gère de nombreux outils pour communiquer sur la diversité des actions et projets menés, sur site ou à l'extérieur, sur papier ou par voie digitale, à destination des cibles internes et externes. Il contribue à la notoriété et à l'augmentation de l'audience des Beaux-Arts de Paris.

Une **lettre d'information mensuelle** numérique est adressée à 15 000 contacts. Le **site Internet beauxartsparis.fr**, repensé en 2020, a fait l'objet d'une importante mise à jour technique pour plus de fluidité et de sécurité sur les différents navigateurs et totalise près de 300 000 utilisateurs actifs en 2025. Les **enregistrements sonores** (14) et **vidéos** (14) des conférences *Penser le Présent* pour des diffusions simultanées et différées totalisent 41 000 lectures des podcasts sur les plateformes dédiées et 15 000 vues sur YouTube. L'établissement bénéficie d'une forte présence sur les **réseaux sociaux** avec 243 posts Instagram et 104 000 abonnés, 600 posts Facebook pour 106 000 abonnés, 65 posts LinkedIn pour 22 000 abonnés et 44 posts Threads pour 14 000 abonnés. Un tout nouveau **site intranet**, Beaux-Arts in situ, a pu être créé grâce à un financement dédié du ministère de la Culture (technologies utilisées : Sharepoint et Office 365), accessible au personnel ainsi qu'aux étudiantes et étudiants, il permet de mieux diffuser l'information sur les actualités et les métiers auprès des agentes, agents, enseignantes, enseignants, étudiantes et étudiants.

De nombreux outils de communication sont produits chaque année : le **livret des études**, édité à 800 exemplaires, le **rapport d'activité**, à 100 exemplaires, une trentaine de **brochures pédagogiques** ou d'information pour l'ensemble des services, et neuf **affiches** pour les différentes opérations ainsi que la **signalétique** d'information ou événementielle in situ (107 kakemonos, bannières, panneaux) font l'objet d'impression ; côté digital 130 diapositives ont été programmées sur les **écrans du site**, 50 **invitations** aux événements, 70 **campagnes d'emails** et 180 **pages d'actualités Internet** ont été publiés. Enfin 13 **communiqués de presse** ont été élaborés par le service, pour que l'agence dédiée aux relations presse de l'établissement, Claudine Colin Communication, puisse relayer auprès des médias les actions portées par l'École dans et hors les murs, générant 109 articles de presse et une vingtaine **d'interviews ou tournages**. Une revue de **presse hebdomadaire** est constituée et adressée aux agentes, agents, enseignantes et enseignants.

— RECETTES PROPRES

Mécénat

La stratégie de mécénat de l'établissement consiste à lever des fonds auprès d'entreprises, fondations, particuliers, directement ou via les sociétés d'Amis proches de l'institution, pour accroître les moyens dont elle dispose pour l'accomplissement de ses missions. Peuvent ainsi être concernés la pédagogie, les restaurations et créations d'espaces, les collections, les éditions et la programmation culturelle.

Engagements en faveur de la formation, des étudiantes, étudiants, diplômées et diplômés

Les entreprises réaffirment leur engagement pluriannuel en faveur de la formation et des étudiantes et étudiants des Beaux-Arts de Paris en soutenant :

- Des programmes spécifiques : **Givenchy Parfums** et **Gide Pro Bono** pour la classe préparatoire Via Ferrata, **Sisley** pour le programme vie professionnelle Via Futura, le fonds de dotation **Rubis Mécénat** pour **Crush**, l'accrochage annuel des 4^e et 5^e année, **Diptyque** pour la formation initiale et les **Amis des Beaux-Arts de Paris** pour le programme Hérodote, destiné aux étudiantes et étudiants en art provenant de pays en guerre ;
- Les Chaires : **Christian Dior Parfums** pour la Chaire « Habiter le paysage » et la **Fondation Neuflyze OBC** pour la Chaire « Photo Extra-Large » et son exposition au moment de PhotoSaintGermain, conséquente cette année du fait d'un mécénat en nature consenti par **Dupon Image** ;
- Les filières professionnalisantes : **Société Générale** pour la filière « Artistes & Métiers de l'exposition », le **Groupe Action Logement/L'apes** et **Vedettes de Paris** pour la filière « Fresque & Art en situation » ;
- La sortie d'école : **Icicle** pour l'exposition *Felicità* et son catalogue, permettant aux félicitées et félicités et à l'ensemble des diplômées et diplômés de se faire connaître.

Prix, bourses, résidences, aides et dotations en faveur des étudiantes, étudiants et jeunes diplômées et diplômés

31 bourses solidaires et de vie ont été attribuées, par les **Fondations Zao Wou-Ki** et **Malatier Jacquet/Fondation de France** pour l'aide à la mobilité internationale,

Le mécénat en 2025

Volume d'activité de l'ordre de **735 000 €** dont **720 000 €** de mécénat en numéraire et **15 000 €** de mécénat en nature

Aides directes aux jeunes artistes via près de **50 prix**, bourses, aides à la productions et appels à projets **217 000 €** (hors total mécénat)

par **Diptyque** et les **Amis des Beaux-Arts de Paris-Bourses Dujarric** pour l'entrée ou la sortie d'école.

50 prix, bourses, résidences, aides et dotations à la suite d'**appels à projets** ont été attribuées.

- 17 prix, bourses, aides à la production et une résidence grâce à la générosité des **Amis des Beaux-Arts de Paris**
- 1 prix de dessin contemporain grâce au soutien des **Amateurs des dessins des Beaux-Arts de Paris**
- 1 résidence à la Villa Albertine à Chicago est rendue possible grâce **Catherine et Mamadou Abu Sarr**
- 3 diplômés ont pu bénéficier d'une aide à l'exposition à la **Fondation Taylor**
- 4 prix remis par des fondations abritées à la **Fondation de France**, nouveau prix de danse-performance de la **Fondation Villa Seurat**, prix de peinture **Rose Taupin-Dora Bianka**, Prix de volume-installation **Marguerite et Méthode Keskar** et aide au projet collectif **Guillaume Dethan**
- 6 prix et bourses de peinture et dessin issus de dons et legs anciens attribués à l'École par **Maurice Colin Lefranc** (peinture) et **Hélène Diamond** (dessin)
- 18 appels à projets ont fait l'objet de créations artistiques parfois très ambitieuses pour des partenaires privés ou institutionnels et sont source de professionnalisation pour les artistes : **Prix Christian Dior Parfums** pour une création au domaine de la Colle Noire, **Prix Rubis Mécénat** pour une création à Saint-Eustache, **Prix Sisley-jeune création**, **Prix Gide** pour la création de films courts, deux créations dans l'habitat social à La Verrière et Vitry avec **l'Apes-Seqens Groupe Action Logement**, une création ambitieuse dans l'un des sièges du **ministère de la Culture**, une résidence de création au **Musée Henner**

Taxe d'apprentissage

Les recettes générées, de 66 000 €, sont inférieures aux années précédentes.

Location des espaces

Une vingtaine d'événements ont été accueillis, comprenant des locations, des tournages, des cours de dessins pour des entreprises ou encore des mises à disposition d'espaces accordées en contrepartie à des mécènes, pour des conférences, visites ou cours de dessin.

Cette activité se déroule tout au long de l'année dans le respect des activités de l'École, en veillant à minimiser la gêne potentiellement occasionnée. Les désordres bâtimentaires qui ont affecté la cour d'honneur et la cour Bonaparte en 2025 ne permettent plus l'exploitation de la cour vitrée, ce qui a pour conséquence une baisse sensible des recettes : l'accueil en exclusivité d'un défilé d'une maison de mode a notamment dû être annulé.

Les locations d'espaces en 2025

123 000 € TTC
de recettes

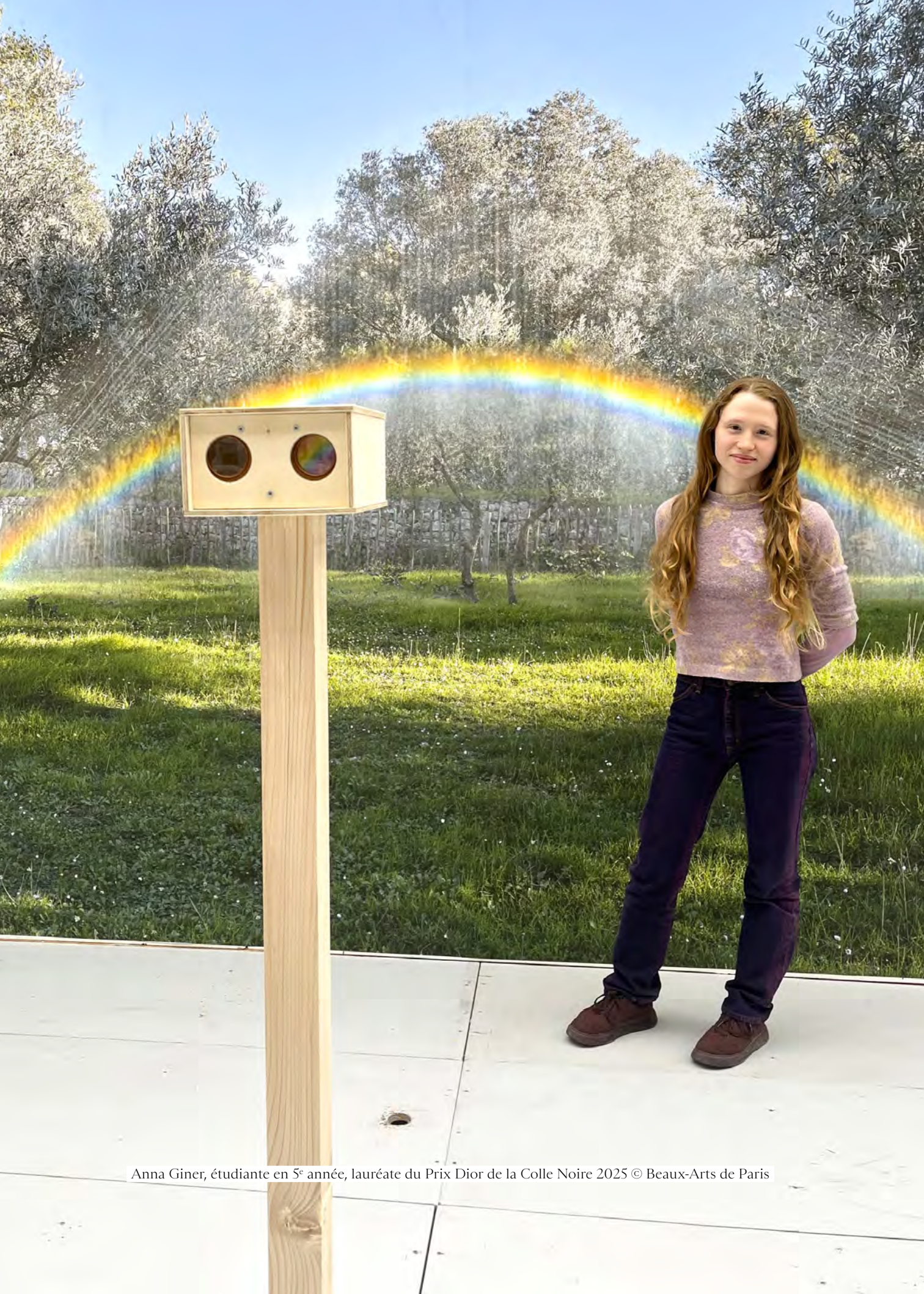
9 locations dont
6 en chapelle et

3 en amphithéâtre
d'honneur

4 tournages dont
1 en amphithéâtre

de morphologie et
3 en chapelle

3 offres entreprises
7 mises à disposition
d'espaces



Anna Giner, étudiante en 5^e année, lauréate du Prix Dior de la Colle Noire 2025 © Beaux-Arts de Paris

INSTANCES

Conseil d'administration

Laurent Dumas

Président

Christopher Miles

Directeur général de la création artistique (MC)

Naomi Peres

Directrice générale de la démocratie culturelle, des enseignements et de la recherche (MC)

Delphine Christophe

Directrice générale des Patrimoines et de l'Architecture (MC)

Xavier Rey

Directeur du Musée national d'art moderne

Marion Papillon

Personne qualifiée

Colette Barbier

Personne qualifiée

Eva Nguyen Binh

Personne qualifiée

Jean-Baptiste de Froment

Personne qualifiée

Daniel Thierry

Personne qualifiée

Frédéric Worms

Personne qualifiée

Laura Karp-Lugo

Représentante des enseignantes et enseignants
Sup. : **François-René Martin**

Olivier Blanckart

Représentant des enseignantes et enseignants
Sup. : **Daniel Schlier**

Valérie Sonnier

Représentante des enseignantes et enseignants
Sup. : **Jack McNiven**

Guitemie Maldonado

Représentante des

enseignantes et enseignants

Sup. : **Pascale Accoyer**

Julien Sirjacq

Représentant des enseignantes et enseignants
Sup. : **Aurélié Pagès**

N.P.

Représentant des enseignantes et enseignants
Sup. : **Stéphane Calais**

Arnaud Bossuyt

Représentant du personnel
Sup. : **Marie-Noëlle Bertrand**

Philippe Pucylo

Représentant du personnel
Sup. : **Dominique Adrian**

Alice Rivey

Représentante du personnel
Sup. : **Blandine Orfino**

Christian Bakwo

Représentant des étudiantes et étudiants
Sup. : **Mathis Cherprenet**

Valentine Gergaud

Représentante des étudiantes et étudiants
Sup. : **Léna Simon**

Théo Noel

Représentant des étudiantes et étudiants
Sup. : **Lou Teymour Thion**

Bernard Geoffroy

Voix consultative

Frédérique Gueth

Voix consultative

Éric de Chassey

Voix consultative

Comité social d'administration

Éric de Chassey

Président

Angélique Sloan

Suppléante

SNAC-FSU et Léna-CGT

Arnaud Bossuyt

Sup. : **Romila Barry**

Céline Gaspard

Sup. : **Florence Bronès**

Julie Courel

Sup. : **Julien Prévieux**

Marie-Noëlle Bertrand

Sup. : **Fabien Trichet**

Jérémy Berton

Sup. : **Sabrina Ben Harzallah**

Administration

Philippe Donnart

Sup. : **Véronique Corrèia**

Formation spécialisée

Éric de Chassey

Président

Angélique Sloan

Suppléante

Philippe Donnart

Secrétaire général

Véronique Corrèia

Suppléante

SNAC-FSU et Léna-CGT

Arnaud Bossuyt

Sup. : **Romila Barry**

Céline Gaspard

Sup. : **Florence Bronès**

Julie Courel

Sup. : **Julien Prévieux**

Marie-Noëlle Bertrand

Sup. : **Fabien Trichet**

Jérémy Berton

Sup. : **Sabrina Ben Harzallah**

Constance Besse

Conseillère de prévention

Vincent Tiffoche

Inspection santé et sécurité au travail

Dr. Ora Madi

Médecin du travail
chez **Thalie Santé**



Cérémonie de Gratitude de James Rielly © Beaux-Arts de Paris

ÉQUIPE EN AVRIL 2026

SERVICES OPÉRATIONNELS

Département des études

Jean-Baptiste de BEAUVAIS, directeur

VIE SCOLAIRE

Delphine HÉRISSON, adjointe au directeur, cheffe du service

Tanguy TROMEUR-ROQUIS, adjoint

Camille BAILLY, responsable des pratiques amateurs (Naba)

Thierno DIALLO, gestionnaire administratif / accueil scolarité

Sophie MARINO, chargée coordination des Chaires, suivi des mémoires, Hérodote

Estelle MOY, chargée de l'insertion professionnelle et de l'observatoire des diplômés

Edwige OLV RAT, chargée de la vie étudiante et des stages

Anaïs REAUME, gestionnaire administratif et pédagogique 1^{er} cycle

Clémence SACCOMANI, gestionnaire administrative et pédagogique 2^e cycle

ADMINISTRATIF ET FINANCIER

Séverine LE FEUNTEUN, adjointe au directeur, responsable du service

Christelle DJEDEL, gestionnaire administrative des intervenants

Théo MEDINA, gestionnaire budgétaire

BIBLIOTHÈQUE

Séverine FORLANI, responsable du service

Marie-Noëlle BERTRAND, adjointe, référente Alexandrine

Maud BONNEFON, traitement des ouvrages

Arnaud BOSSUYT, référent acquisition d'ouvrages

Céline GASPARD, coordination du catalogue

Amel HAMIDOU, référente livres d'artistes et périodiques

Aline MINOT, gestionnaire budgétaire / référente DVD et VOD

Beatriz SILVA, traitement des ouvrages

Laurent TIROILLE, traitement des ouvrages / reliure

PROGRAMMATION CULTURELLE

Audrey ILLOUZ, responsable

RELATIONS INTERNATIONALES

Bénédicte MAHÉ, responsable du service

Cléa JEZEQUEL, gestionnaire mobilité étudiante internationale

Elina PILORGET, gestionnaire administrative et budgétaire

FILIÈRE FRESQUE & ART EN SITUATION

Virginie PRINGUET, coordinatrice

CLASSE PRÉPARATOIRE VIA FERRATA

Luc Chopplet, responsable

ENSEIGNEMENTS ET PÉDAGOGIE

DÉPARTEMENT DES PRATIQUES ARTISTIQUES

Dove ALLOUCHE	Clément COGITORE	Eva NIELSEN
Romain BERNINI	Isabelle CORNARO	Guillaume PARIS
Hicham BERRADA	Julien CREUZET	Bruno PERRAMANT
Mireille BLANC	Mimosa ECHARD	Julien PRÉVIEUX
Olivier BLANCKART	Tim EITEL	Bojan SARCEVIC
Michel BLAZY	Dominique FIGARELLA	Nathalie TALEC
Marie José BURKI	Agnès GEOFFRAY	Wolfgang TILLMANS (invité)
Stéphane CALAIS	Emmanuelle HUYNH	Tatiana TROUVÉ
Nina CHILDRESS	Valérie JOUVE	Emmanuel VAN DER MEULEUN
Claude CLOSKY	Angelica MESITI	

DÉPARTEMENT DESSIN

Frédérique LOUTZ Valérie SONNIER Jack MCNIVEN Daniel SCHLIER

DÉPARTEMENT IMPRESSION / ÉDITION

Wernher BOUWENS Aurélie PAGÈS Julien SIRJACQ

DÉPARTEMENT MATIÈRE / ESPACE

Pascale ACCOVER, peinture Götz ARNDT, taille
Philippe RENAULT, moulage Fabrice VANNIER, mosaïque

DÉPARTEMENT DES ENSEIGNEMENTS THÉORIQUES

Tristan GARCIA	Intervenants
Christian JOSCHKE	Alexis BERTRAND
Jean-Yves JOUANNAIS	Fabrice BOURLEZ
Laura KARP-LUGO	Elie DURING
Guitemie MALDONADO	Madeleine PLANEIX-CROCKER
François-René MARTIN	Patricia RIBAUT
Clélia ZERNIK	Clara SCHULMANN
	Estelle ZHONG-MENGUAL

DÉPARTEMENT DES BASES TECHNIQUES

Pascal AUMAITRE, bois	Vincent RIOUX, responsable base digitale
Jérémy BERTON, matériaux composites	Jonah ROSS MARRS, chargé de formation à la technique 3D
Laurent ESQUERRÉ, modelage	Julie COUREL, responsable base vidéo
Carole LEROY, forge	Emmanuelle NÈGRE, chargée de formation technique vidéo
Rémy POMMERET, céramique	Vincent LAMBERT, responsable base photographique
Michel SALERNO, métal	Véronika DOSZLA, chargée de formation impression numérique
Cyril TRICAUD, fresque	
Anne VOKE, céramique	Frédéric LATOUCHE, formation numérique

DÉPARTEMENT DES LANGUES

June ALLEN, anglais
Fabrice ARVINE, français langue étrangère
Daniela CAPONE, italien
Damian CORCORAN, anglais
Jürgen GOTTSCHALK, allemand
Christel PARISSÉ, anglais
David RECKFORD, anglais
Maïté RIBAS, espagnol
Mark ROBERTSON, anglais
Véronique TEYSSANDIER, FLE
Eva WOESCHER, allemand

PRATIQUES AMATEURS

Antoine BÉNARD
Sylvie FAJFROWSKA
Maryline GENEST
Michel GOUERY
Cécile GRAGNIER DE CASSAGNAC
Gilles MARREY
François MENDRAS
Laurent OKROGLIC
Fabienne OUDART
Maja WISNIEWSKA

CLASSE PRÉPARATOIRE VIA FERRATA

Erwan BOUT Béatrice DUPORT Mickaël JOURDET
Daphné BROTTET Vicky FISCHER Laurent LACOTTE
Maria Magdaléna CHANSEL Julie GENELIN Germain LANGUILLE
Manon DELARUE France HERVÉ

BASE POINT CHAUD ET ASSISTANCE TECHNIQUE

Fabrice CLAVAL, régisseur polyvalent conseil

Direction

Éric de CHASSEY,
directeur

Angélique SLOAN,
directrice adjointe

Agnès TABAREAU,
chefe de cabinet

Caroline RAINON,
assistante

Agence comptable

Frédérique GUETH,
agente comptable

Liliane MACARI,
adjointe

Christelle PIERRE,
gestionnaire

Département des œuvres

Lauren LAZ, directrice

Nathalie SARVAC-THÉNAULT, adjointe

Gisèle GUINAN, gestionnaire budgétaire

Sylvie LESCOUET, assistante administrative

COLLECTIONS

Alice THOMINE-BERRADA, responsable du service

Hélène GASNAULT, conservatrice des dessins

Estelle LAMBERT, conservatrice des manuscrits et imprimés

Giulia LONGO, conservatrice des estampes et photographies

Mathilde BARAILLER, chargée de récolement et d'inventaire

Florence BRONES, administratrice des bases de données

Claire BROSSARD, chargée du service photographique

Christine DELAUNOY, régie des œuvres

Olivier PAITREAU, atelier d'encadrement

Fabienne BELBEOC'H, assistante

Patricia GELIBERT, assistante bibliothécaire / échanges

Gerardo COVARRUBIAS, accueil, surveillance et magasinage

Fabien TRICHET, accueil, surveillance et magasinage

EXPOSITIONS

Mélanie BOUTELOUP, responsable du service

Alice RIVEY, adjointe, chargée de production

Angelo AVERSA, régisseur technique d'exposition

Julien FIANI, coordinateur délégué de la filière Artistes & Métiers de l'exposition

Blandine ORFINO, chargée de production

Christelle PASCO, chargée de la surveillance

MÉDIATION ET MANIFESTATIONS CULTURELLES

Armelle PRADALIER, responsable du service

Magalie BOUCHER, chargée de médiation

Éditions

Pascal LE THOREL, directrice des éditions

Colette CONFORTÈS, adjointe, chargée du suivi administratif et financier

Alexandra DAVID-IGNATIEFF, chargée de coordination éditoriale

France GROUBETITCH, graphiste maquettiste PAO

Bernadina HAAS, assistante d'édition et de librairie

Philippe RICCHIERO, responsable diffusion, distribution, communication et produits dérivés de la librairie

Vanessa TRIADOU, chargée de coordination éditoriale

SERVICES SUPPORTS

Secrétariat général

Philippe DONNART, secrétaire général

Mathilde GUILLARME, secrétaire générale adjointe

Christine DUCHEFDELAVILLE,
chargée des archives administratives

Alexis DUVERNEUIL, assistant archiviste

Constance BESSE, conseillère de prévention

Audrey MOT, chargée de mission RSO

SERVICE DES AFFAIRES FINANCIÈRES

Clément POIMBOEUF, chef du service

Dominique ADRIAN, gestionnaire budgétaire

Philippe CARLIER, gestionnaire budgétaire

Gilbert LAROCHE, gestionnaire budgétaire

SERVICE DES RESSOURCES HUMAINES

Véronique CORREIA, cheffe du service

Jérôme KAPP, adjoint

Aurélié BELA, gestionnaire RH / paie des agents sur contrat d'établissement

Marion RICAUD, gestionnaire RH des agents et agents titulaires et contractuels relevant du ministère de la Culture

SERVICE DES AFFAIRES JURIDIQUES

Vanessa LENTINI, cheffe du service

Hélène RICHY, juriste

Communication, mécénat et partenariats

N., directeur ou directrice

Fabienne GROLIÈRE, adjointe, directrice par intérim

Florence CAZILLAC, responsable communication numérique

Fanny DECOOPMAN, chargée du développement

Thomas ESNAULT, web designer-intégrateur

Megane HAYWORTH, chargée de communication et relations presse

Lou LABOURIE, chargée communication réseaux sociaux

Philippe PUCYLO, responsable de l'événementiel

Direction du bâtiment

Pierre GUYOT, directeur

Pascale BAILLY adjointe, responsable administratif et financier

Silvana PAJIC, gestionnaire budgétaire

SERVICE ACCUEIL ET SÉCURITÉ

Youssef AMRI, chef du service

Mourad HAMID, adjoint

Noura BOUJELBEN, agente d'accueil

Alain FOULET, agent d'accueil

Nesrine HELALI, agente d'accueil

Zoumana KONE, agent d'accueil

Stéphane KONIECPOL, agent d'accueil

SERVICE EXPLOITATION ET LOGISTIQUE

N., chef du service

David CHANTREUX, gestionnaire logistique

Jamel CHETTIH, gestionnaire logistique

Bachir EL MAJNI, gestionnaire logistique

Laurence CONNAN, gestionnaire logistique

Roger ANTIOPE, chauffeur

Hynek PLIESTIK, responsable de la base de prêt

Grégory JEAN, chargé de la régie technique

SERVICE TRAVAUX ET POLITIQUE IMMOBILIÈRE

Sabine LINGUANOTTO, cheffe du service

Firas SOLTANI, adjoint

Touba RAKEM, responsable de la valorisation du patrimoine bâti

Pascal FOU CART, responsable entretien et maintenance préventive

Didier ANTONINI, ouvrier polyvalent

Ivo FIGUEIRA DE JESUS, chargé d'entretien et maintenance préventive

Nicolas JEUFFRAULT, ouvrier polyvalent

Mickaël TETU, électricien

SERVICE INFORMATIQUE

Olivier LAM, chef du service

Morgan FRANTZ, assistant informatique

N., technicien informatique

MERCI AUX PARTENAIRES ENGAGÉS EN 2025

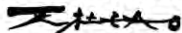
Formation

DIOR

GIVENCHY
PARFUMS

GIDE
PRO BONO

SOCIÉTÉ
GÉNÉRALE

FONDATION ZAO WOU-KI


sisley
PARIS



rubis
mécénat

Neuflyze OBC
ABN AMRO

Fondation
Malatier
- Jacquet
abritée à la Fondation de France

Fondation
de
France
La Fondation
de toutes les causes

L'apes
Développement Social Urbain
 Groupe ActionLogement



Expositions, médiation



FONDATION
MINOU
AMIR-ASLANI
INSTITUT DE FRANCE

ICICLE 

Sociétés d'Amis

les Amis
des Beaux-Arts
de Paris




MINISTÈRE
DE LA CULTURE
*Liberté
Égalité
Fraternité*

beauxartsparis.fr